

Rapport annuel 2017

Une qualité fascinante





«Innovation et tradition ne sont pas nécessairement antithétiques. Après 20 ans d'existence, la mission de notre entreprise consiste toujours à cultiver les traditions, tout en développant et en mettant en œuvre de nouvelles idées.» Ueli Steiner

Sommaire

- Page 3 Chiffres clés de l'entreprise 2017
Page 5 Interview du président
Page 6 Organigramme 31.12.2017

Rapports annuels 2017

- Page 7 Tradition et innovation
Page 8 «Tour de Suisse»
Page 11 bio.inspecta Romandie
Page 12 Transformation et commerce
Page 14 Agriculture
Page 16 bio.inspecta Turquie
Page 18 bio.inspecta Albanie et Kosovo
Page 19 bio.inspecta dans d'autres pays
Page 20 Administration, finances et HR
bio.inspecta
Page 22 Assurance qualité bio.inspecta
Page 24 Services informatiques bio.inspecta
Page 26 Les comités et les collaborateurs/-trices
internes 2017
Page 27 Les inspecteurs/-trices et certifica-
teurs/-trices externes 2017

Comptes annuels

- Page 28 Compte de profits et pertes 2017
Page 29 Bilan par 31.12.2017
Page 30 Compléments des comptes annuels 2017
Propositions d'emploi du bénéfice
au bilan
Page 31 Rapport de l'organe de révision

Impressum

Editeur
bio.inspecta AG
Ackerstrasse 117
5070 Frick
Tél. +41 (0)62 865 63 00
www.bio-inspecta.ch

Textes

Peter Jossen, Ueli Steiner, Nicole Sozzi,
Philippe Schärerer, Dora Studer, Andreas Jud,
Roger Benz, Maria Scheidegger

Mise en pages

Grafikatelier M. Schmid, Gipf-Oberfrick

Photos

Pages 1, 2, 4, 8, 9, 25, 32: bio.inspecta, Frick
Pages 10, 17, 19, 21: bofoto, Philippe Bodinger, Niederweningen
Page 13: Steiner Mühle AG, Zollbrück
Page 23: Emmi Schweiz, Lucerne
Pages 27, 29: bioGroup AG, Kerzers

Impression

Association suisse
pour systèmes de qualité et de management (SQS)
Bernstrasse 103
3052 Zollikofen

Chiffres clés de l'entreprise 2017

	bio.inspecta AG	bio.inspecta Ltd.	Albinspekt sh.p.k
Collaborateurs			
Nombre de collaborateurs	131	12	8
– apprentis inclus	3	0	0
Compte de résultats	Fr.	Fr.	Fr.
Chiffre d'affaires	9'429'602	393'277	191'619
Bénéfice annuel	123'157	33'460	32'195
Amortissements	-110'988	3'331	498
Bilan	Fr.	Fr.	Fr.
Montant du bilan	3'119'850	342'951	167'141
Fonds étrangers	1'888'503	112'715	31'902
Fonds propres	1'231'347	132'653	135'238
Actions	Fr.	Fr.	Fr.
Capital en actions/social	969'500	200'000	100
Nombre d'actions	9'695 pce	25 pce	2 pce

«L'opportunité de contribuer au développement de l'agriculture bio en Suisse et dans le monde entier est un cadeau.» *Peter Jossen*



Interview du président

Que signifie pour vous le fait de présider le conseil d'administration de bio.inspecta l'année du jubilé?

C'est un honneur, mais aussi une grande responsabilité à l'égard des 151 personnes qui travaillent pour bio.inspecta. J'éprouve beaucoup de gratitude envers mes prédécesseurs, dont je souhaite perpétuer l'œuvre avec humilité. A titre d'exemple: l'ancien conseiller fédéral Otto Stich et mon ancienne collègue du Conseil national, Ruth Genner. Sans leur esprit pionnier, ténacité et endurance, il n'est pas certain que nous aurions surmonté la «puberté» de notre jubilaire, qui fête désormais ses vingt ans.

A vos yeux, l'entreprise a-t-elle changé au cours des dernières années?

Considérablement. En matière d'informatique, les investissements substantiels se sont avérés payants. Aujourd'hui, nous sommes presque au top. Un exemple: les déroulements sont en grande partie standardisés. Les conditions de travail, notamment les salaires, ont pu être améliorées progressivement. Nous avons une approche bien plus internationale. La croissance continue, avec près de 10 millions de CA, témoigne d'un développement positif auquel ont également contribué bon nombre d'anciens collaborateurs.

Quelle est votre priorité personnelle en matière de développement de l'entreprise?

Mon conseil d'administration aspire à la circonspection, à la croissance contrôlée ainsi qu'aux analyses visant à minimiser les risques. Nous sommes toutefois conscients que l'engagement et la motivation des collaborateurs constituent le facteur de succès déterminant. La formation et la formation continue sont donc cruciales. Je suis un amoureux de la réussite!

Quels défis et opportunités voyez-vous pour l'avenir?

Nous devons apprendre des erreurs du passé. La certification et le contrôle sont un métier très précis, tributaire de nombreux facteurs tiers. Le volume et la rapidité des affaires, surtout pour les mandats internationaux, nous poussent souvent à nos limites. Les exigences des autorités suisses en matière informatique nous mettent également à contribution. Ma confiance se fonde sur la certitude acquise lors des dernières difficultés: l'équipe est capable d'apprendre et endurent – de quoi déplacer des montagnes.

Qu'est-ce qui fait votre joie au quotidien?

Je fais partie d'un ensemble pertinent. L'opportunité de contribuer au développement de l'agriculture bio en Suisse et dans le monde entier est un cadeau pour un «former member of Swiss parliament». Je suis content de pouvoir mettre mon expérience en politique – positive comme négative – ainsi que mon parcours en tant qu'avocat et notaire au service d'une cause vitale. Je me réjouis presque toutes les semaines des visages joviaux de mon équipe à Frick – et presque quotidiennement de l'intelligence, de l'humour et des compétences de mon directeur Ueli Steiner.

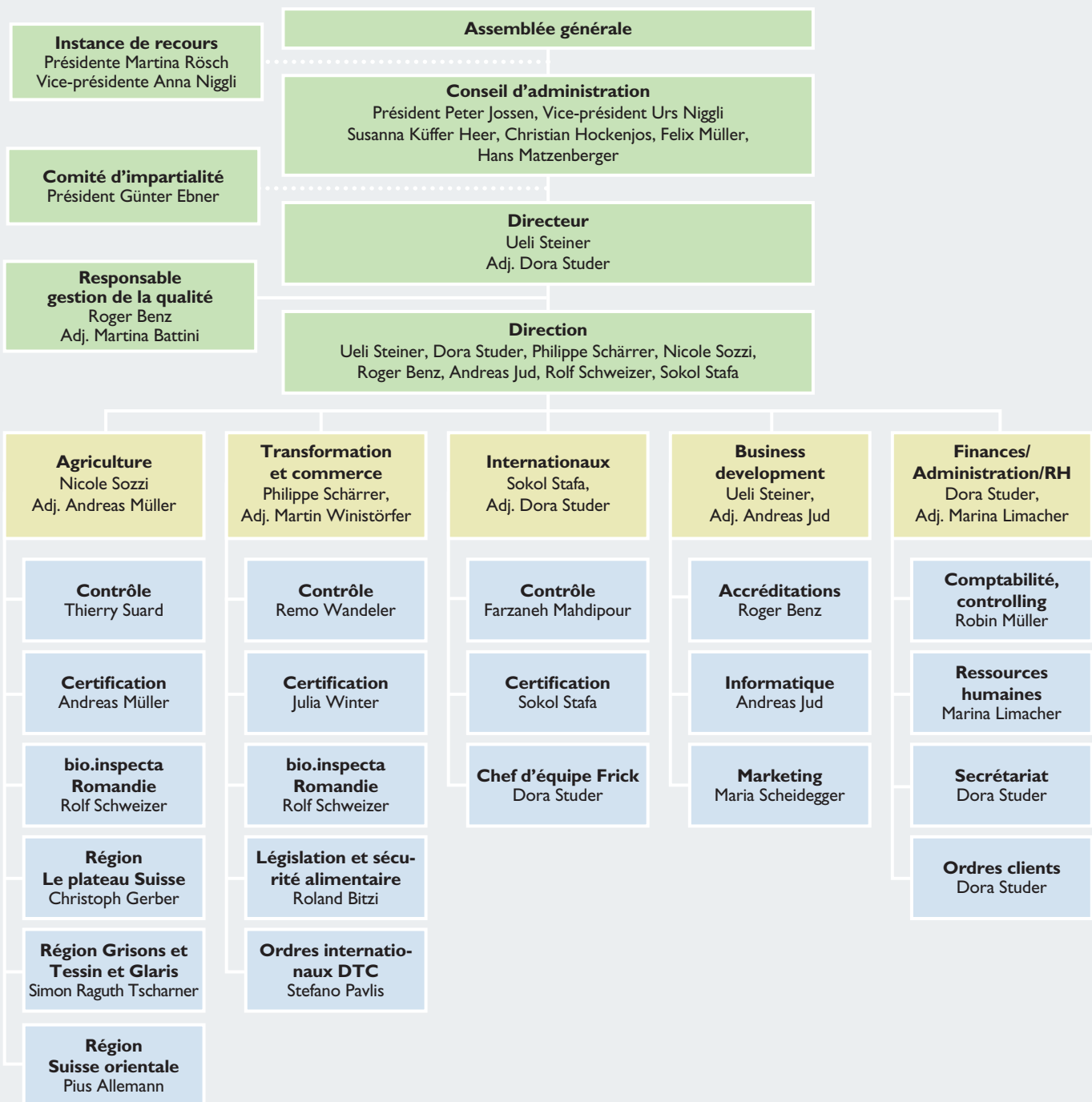
Que souhaitez-vous à bio.inspecta pour son anniversaire?

J'ai trois vœux: des manifestations du jubilé réussies avec beaucoup de contacts avec des clients satisfaits et des partenaires intéressants, une consolidation continue sans scandales et, finalement, une vaste biodiversité au sein du conseil d'administration, de la direction et du personnel. Avec notre expérience de vie, compétence, plurilinguisme et diversité culturelle, toute l'équipe maintiendra le cap sur le succès.



Peter Jossen,
le président du conseil
d'administration

Organigramme 31.12.2017



Tradition et innovation

Notre entreprise a été fondée il y a 20 ans. A l'époque, les activités de contrôle existantes de l'Institut de recherche de l'agriculture biologique ont été reprises par bio.inspecta. Si l'agriculture n'en était alors qu'à ses premiers balbutiements, les convictions fondamentales de l'agriculture biologique germaient déjà activement dans nos esprits. Tandis que des contrôles biologiques de qualité ont pu être proposés rapidement, l'entreprise a cependant dû faire face à des obstacles administratifs dans les premiers temps.

Au cours des 20 dernières années, l'entreprise s'est non seulement développée, mais a également su perpétuer sa tradition. Ainsi, le but a toujours été d'offrir un service irréprochable aux clients et de soutenir activement leur développement commercial. Au niveau de l'agriculture, l'entreprise propose de nos jours une vaste palette de prestations permettant de donner entière satisfaction aux clients. A l'intention des entreprises de transformation et de commerce également, bio.inspecta bénéficie aujourd'hui d'une large gamme d'inspections, de certifications et d'autres services.

L'agriculture biologique s'est développée fondamentalement – au même titre que bio.inspecta. En faisant preuve d'une véritable passion pour le bio, nous nous engageons désormais aussi en faveur d'autres méthodes de production et labels durables. Outre les principaux

champs d'activité dans l'agriculture et la branche alimentaire, d'autres secteurs importants, comme les cosmétiques, l'aquaculture, les textiles, le bois, le charbon végétal et d'autres, s'y sont ajoutés.

Les 151 collaborateurs que bio.inspecta compte aujourd'hui travaillent en Suisse mais également dans différents autres pays dans le monde. bio.inspecta et ses succursales proposent à leurs clients des prestations exhaustives, intégrées et innovantes. Même si nous nous développons conjointement avec notre clientèle, il nous tient à cœur de cultiver nos traditions et nos racines.

La marche des affaires s'est avérée satisfaisante en 2017 également. Afin d'accroître encore la qualité de notre service, nous avons inauguré deux nouveaux bureaux.

Avec bio.inspecta Romandie, à Etagnières, nous sommes ravis de disposer désormais d'une filiale dans le canton de Vaud. A quoi s'ajoute notre nouvelle enseigne bio.inspecta Albins-

pekt à Tirana, en Albanie. A nos yeux, la proximité et l'esprit pratique sont indispensables à la fourniture de prestations d'exception.

Nous soutenons les exploitations agricoles et les entreprises dans le développement et le renforcement durables de leur position sur le marché. En ce sens, l'avenir n'a qu'à venir!



Je tiens à remercier tous les collaborateurs pour leur engagement compétent durant l'exercice 2017. Un remerciement particulier revient à notre conseil d'administration visionnaire ainsi qu'à son président, Monsieur Peter Jossen. Grâce à notre excellente collaboration et au courage nécessaire, nous avons réalisé des progrès déterminants en 2017 également.

Ueli Steiner,
directeur bio.inspecta AG

«Tour de Suisse»



Maria Scheidegger,
responsable marketing

Pour bio.inspecta, il est de plus en plus important de participer à différentes foires et manifestations. Par ailleurs, nous souhaitons également organiser nous-mêmes plus de tels événements, servant de plateformes d'information et d'opportunités de perfectionnement à nos clients.

Grâce aux contacts et aux retours personnels, nous sommes à même de comprendre encore mieux les besoins de nos clients.

Suite aux expériences positives recueillies durant l'exercice en cours, nous renforçons nos activités de marketing pendant l'année du jubilé 2018. Sous la devise «Tour de Suisse», nous participons à des expositions et organisons des manifestations et des formations continues dans toute la Suisse. Nous nous réjouissons des contacts passionnants avec les clients, les partenaires et d'autres personnes intéressées.



agrischa, Coire



agrischa, Coire



agrischa, Coire



«**Nous soutenons les exploitations agricoles et les entreprises dans le développement et le renforcement durables de leur position sur le marché. Grâce à notre palette de prestations exhaustive, nous sommes synonymes de qualité, de fiabilité et d'utilité pour les clients.**» *Ueli Steiner*



bio.inspecta Romandie

Interview de Rolf Schweizer, directeur de bio.inspecta Romandie.

Vous dirigez les contrôles agricoles en Suisse romande depuis 2012. Comment jugez-vous les besoins actuels des clients dans l'agriculture?

Ces trois à quatre dernières années, l'intérêt pour la reconversion au bio a fortement augmenté en Suisse romande. De plus en plus d'exploitations perçoivent le bio comme une option positive pour se développer. Souvent, les exploitants n'ont pas encore abordé la chose de façon approfondie, d'où la question notamment s'il est possible de reconvertir uniquement certaines parties de l'exploitation. La commercialisation directe est en forte progression. Dans ce domaine, nous offrons à nos clients des conseils compétents concernant les labels, l'étiquetage, etc.

Vous passez à présent à la vitesse supérieure en prenant la direction de bio.inspecta Romandie à Etagnières, durant l'année du jubilé. Une étape importante pour vous-même et l'entreprise?

Oui, c'est très certainement un pas important pour bio.inspecta. Il est essentiel que bio.inspecta Romandie soit ancrée dans la réalité suisse romande. A l'avenir, l'intensification de la concurrence est très probable au niveau du contrôle bio. En tant qu'organisme de contrôle romand, nous sommes un interlocuteur de choix pour les partenaires existants et futurs dans la région. Personnellement, j'apprécie beaucoup l'optimisation du contact client sur place.

Que souhaitez-vous atteindre avec bio.inspecta Romandie ces prochaines années?

Rester le n° 1 en Suisse romande et élargir nos prestations, notamment pour les labels régionaux, les espaces verts municipaux, etc. Une collaboration avec les organismes de contrôle PER de Suisse romande serait en outre très souhaitable.

Qu'est-ce qui fait votre joie au quotidien?

J'apprécie particulièrement la collaboration avec l'équipe et le contact avec nos clients.

Que souhaitez-vous à bio.inspecta pour son anniversaire?

La même chose qu'à mes cinq enfants quand ils ont eu vingt ans: faire preuve de curiosité, d'enthousiasme et de passion, ne jamais renoncer à ce qui est important et élaborer de beaux projets d'avenir – de quoi avoir vingt ans pour longtemps.



Rolf Schweizer,
directeur de bio.inspecta
Romandie

Transformation et commerce



Nous remercions nos clientes et nos clients de leur confiance en notre compétence et en nos services. Un remerciement particulier revient également à notre équipe de collaborateurs qui, en 2017 également, a consenti des efforts extraordinaires.

Philippe Schär, responsable dép. transformation et commerce

Interview de Philippe Schär, responsable du dép. transformation et commerce.

Le service clients a toujours la priorité absolue chez vous. Quelles qualifications et compétences distinguent vos collaborateurs?

Nos collaborateurs bénéficient de vastes connaissances spécialisées dans tous les domaines (p. ex. denrées alimentaires, fourrages, cosmétiques, aquaculture, etc.). Tous les standards sont traités avec compétence et les collaborateurs se perfectionnent régulièrement. Parallèlement, notre équipe couvre les trois langues nationales.

Ces dernières années, bio.inspecta a adapté et élargi continuellement son champ d'activité aux besoins des clients. Quels sont les développements les plus marquants?

Dans le département transformation et commerce, nous constatons que les standards ne cessent de se diversifier. Il existe également des directives peu connues, mais d'une grande importance pour l'industrie de transformation, comme RSPO ou UTZ. Notre portail client inspectanet a été fortement développé ces dernières années. Aujourd'hui, nous pouvons traiter en ligne les demandes de certification pour les nouveaux produits. Cela représente un important gain de temps et le client profite parallèlement d'une excellente vue d'ensemble des mandats.

bio.inspecta organise la Journée des denrées alimentaires à Lucerne ainsi que d'autres rendez-vous importants de la branche alimentaire. Quel est le rôle de ces événements pour nos clients?

Les manifestations comme la Journée des denrées alimentaires, organisée en collaboration avec SQS, ou encore le Congrès de la transformation bio, mis en

œuvre tous les deux ans avec d'autres organisations bio, constituent d'importants outils pour sensibiliser les clients intéressés aux thèmes actuels – une précieuse information à laquelle ils n'auraient autrement pas accès sous cette forme. Le Congrès de la transformation bio est concrètement axé sur l'univers du bio, tandis que la Journée des denrées alimentaires aborde des thèmes fondamentaux de l'industrie agroalimentaire.

Comment souhaitez-vous surprendre vos clients ces prochaines années?

De manière générale, nous souhaitons continuer à élargir inspectanet pour notre clientèle, l'objectif étant de mettre à disposition tous les documents nécessaires au contrôle bio via inspectanet, notamment des rapports d'inspection avec autorisation électronique ainsi que l'illustration des écarts et des mesures.

Qu'est-ce qui fait votre joie au quotidien?

Nos clients sont motivés et je suis ravi de notre collaboration active, transparente et partenariale en vue de remplir les consignes et les directives.

Que souhaitez-vous à bio.inspecta pour son anniversaire?

Je souhaite que bio.inspecta continue à se développer aussi positivement et que, à l'avenir également, l'entreprise contribue à mettre en œuvre les directives et les standards de façon pragmatique.

«Nos clients sont motivés et je suis ravi de notre collaboration active, transparente et partenariale.» Philippe Schär



Transformation et commerce



Agriculture



Nous remercions chaleureusement nos clientes et nos clients pour leur confiance en nos prestations et en nos inspecteurs.

Nicole Sozzi,
responsable dép. agriculture

Interview de Nicole Sozzi, responsable du dép. agriculture.

Comment jugez-vous l'évolution de l'agriculture biologique au cours des 20 dernières années?

Comme je travaille dans la branche bio depuis huit ans seulement, je ne peux répondre à la question qu'en partie. Je pense toutefois que l'agriculture biologique n'en était qu'à ces premiers balbutiements il y a 20 ans. Depuis, le bio est devenu synonyme d'un mode de production éprouvé et durable, reconnu et apprécié par les consommateurs. Aujourd'hui, les raisons d'une reconversion au bio ne sont plus les mêmes qu'il y a 20 ans. De nos jours, les agriculteurs optent pour le bio par réflexion économique ou en raison de la forte demande en produits bio autochtones. Une source de motivation supplémentaire est l'actuel système de paiements directs.

Le bio constitue aujourd'hui une stratégie de marketing pour bon nombre d'entreprises, ce qui n'était certainement pas le cas il y a 20 ans. La recherche en matière de culture biologique s'est renforcée et j'espère qu'elle continuera à s'intensifier afin que l'agriculture biologique puisse se développer sur des bases solides.

Qu'est-ce qui a changé en matière de contrôle des exploitations?

La crédibilité des labels bio a nettement augmenté ces 20 dernières années, au même titre que la complexité des contrôles et des exigences à l'égard des contrôleurs. Ainsi, les cinq pages A4 de points de contrôle au début ont été remplacées par des check-lists dynamiques englobant plusieurs centaines de points de contrôle. Cette évolution n'est pas directement liée à l'agriculture biologique, mais plutôt au développement du système de contrôle, défini par la Confédération. En tant

qu'organisme de contrôle, notre marge de manœuvre est réduite en ce qui concerne les contrôles. Les directives liées aux standards et aux ordonnances définissent les modalités du contrôle dans une large mesure.

Selon vous, à quels autres changements doit-on s'attendre à l'avenir?

Pour nous, en tant qu'organisme de contrôle et de certification, le respect des directives des différents groupes d'intérêts constituera un défi important dans le futur:

- Producteurs: exigences en termes de contrôles avancés et valorisants, apportant un bénéfice à l'exploitant lui-même
- Confédération et cantons: exigences liées aux programmes de paiements directs et aux ordonnances
- Gestionnaires de labels: exigences portant sur la crédibilité à l'égard des consommateurs
- Organisme d'accréditation: exigences liées aux normes internationales ISO 17020 et ISO 17065

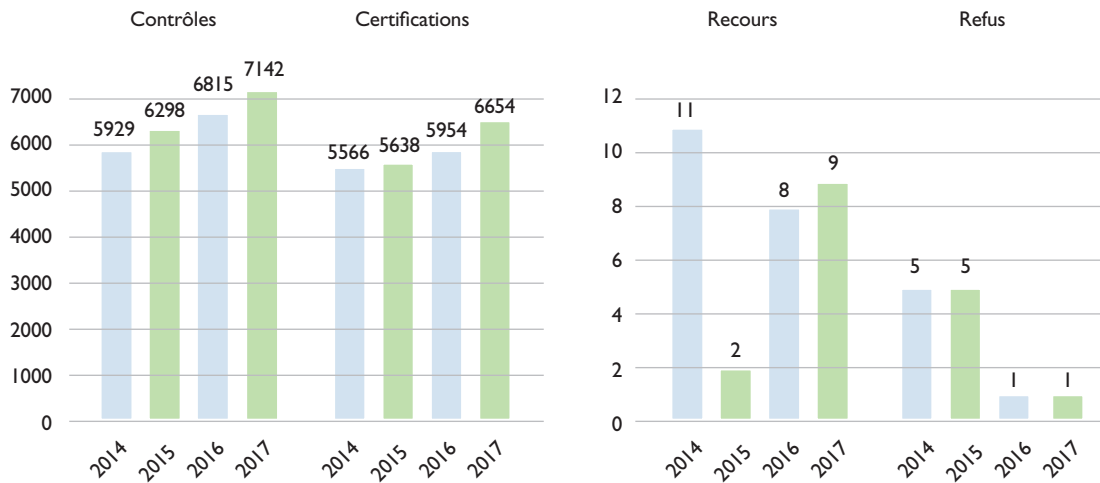
Le respect de toutes ces exigences représente un défi au quotidien. A cet égard, nous aspirons à placer le producteur au centre de l'attention.

«La crédibilité des labels bio a nettement augmenté ces 20 dernières années, au même titre que la complexité des contrôles et des exigences à l'égard des contrôleurs.» Nicole Sozzi

Vous tenez absolument à ce que les clients soient satisfaits de votre service. Comment en assurez-vous la qualité avec votre équipe?

Nos clients ont des attentes plurielles. Voilà pourquoi je tente toujours de composer l'équipe de manière à garantir un savoir-faire le plus exhaustif possible. Les contrôleurs doivent impérativement bénéficier d'une expérience pratique de l'agriculture biologique. A quelques exceptions près, tous nos contrôleurs exploitent eux-mêmes une ferme biologique. Les équipes à Frick et à Etagnières se composent d'agronomes EPF, d'agronomes HE, de maîtres

Agriculture



agriculteurs et d'agrotechniciens. Tous apportent des connaissances et des bases diverses et nous permettent d'apprendre les uns des autres. Nous misons sur des échanges internes à pied d'égalité, une approche que nous cultivons également vers l'extérieur, avec notre clientèle. Nous acceptons volontiers les requêtes et les critiques des clients dans une perspective d'amélioration dynamique.

Comment souhaitez-vous surprendre vos clients ces prochaines années?

Nous n'avons pas prévu de surprises. Notre mission consiste à mettre en œuvre les contrôles de sorte qu'ils répondent toujours à la législation et aux directives en vigueur. Par ailleurs, nous nous devons également d'informer le plus tôt possible nos clients des changements qui peuvent avoir des répercussions sur le contrôle. Les producteurs peuvent ainsi se préparer en conséquence et ne seront pas surpris, le jour du contrôle, par une nouvelle directive qui donnerait lieu à une sanction autrement.

L'évolution de la législation préfigure davantage de contrôles inopinés à l'avenir – ce qui n'est pas particulièrement réjouissant pour la clientèle. En revanche, ils permettront assurément d'accroître la crédibilité à l'égard des consommateurs.

Qu'est-ce qui fait votre joie au quotidien?

L'aspect polyvalent de notre travail. De la question de la mise en pratique et du contrôle d'une directive aux conditions à observer si un producteur bio souhaite construire un nouveau poulailler, en passant par l'éventualité d'une autorisation exceptionnelle pour la reconversion par étapes de l'exploitation, sans oublier la forme correcte d'un certificat en cas de reprise de nouvelles surfaces conventionnelles, ou encore les moda-

lités d'enregistrement du temps de travail par le collaborateur, afin que nous puissions délivrer des factures correctes et verser correctement le salaire du contrôleur. Citons également la transmission la plus efficace possible de nos résultats de contrôle aux autorités d'exécution cantonales via interfaces de données, l'évaluation des résultats auxquels les gestionnaires de label peuvent prétendre, la procédure légale adéquate en cas de litige avec un client et bien plus encore.

Même après huit ans chez bio.inspecta, je continue à apprendre tous les jours – que peut-on souhaiter de plus?

Que souhaitez-vous à bio.inspecta pour son anniversaire?

Que serait un anniversaire sans une foule d'amis qui vous entourent? Je souhaite à bio.inspecta qu'elle puisse continuer à entretenir de belles amitiés et de nombreux partenariats à tous les niveaux de son secteur d'activité. Par ailleurs, je souhaite que ses collaborateurs se côtoient toujours dans un esprit amical et respectueux.

bio.inspecta Turquie



Emel Erkan,
directrice bio.inspecta
Ltd., Izmir

Depuis maintenant sept ans, bio.inspecta effectue également des contrôles bio en Turquie et dans ses pays voisins. La succursale turque a été nouvellement fondée à Izmir et emploie des collaborateurs locaux.

Interview d'Emel Erkan, Directrice bio.inspecta Ltd., Izmir.

Vous dirigez bio.inspecta Turquie depuis quatre ans déjà. Citez-nous quelques défis auxquels vous avez dû faire face ces premières années?

J'ai appris que notre activité est très précieuse. En dirigeant bio.inspecta Ltd., j'ai constaté que les conditions et les législations turques n'étaient pas toujours simples. Dans toutes les situations que je rencontre au quotidien, je tiens à conserver le calme.

Quelle est l'importance actuelle de l'agriculture bio en Turquie et comment évaluez-vous son développement à l'avenir?
Dans la statistique de 2016, la surface agricole bio était estimée à 524'000 ha sans la cueillette sauvage. L'agriculture biologique est très importante en Turquie et le gouvernement soutient activement les exploitations agricoles et les exportateurs. Les importateurs d'autres pays, eux aussi, apprécient les produits biologiques turques, notamment l'huile de rose, le concentré de fruits, les noisettes et les pignons, les fruits secs (raisins, figues, abricots, pommes, etc.) ainsi que les herbes aromatiques. La production, la demande des consommateurs et le soutien de l'Etat ne cessent d'augmenter.

Un service clientèle rapide et compétent a toujours la priorité pour vous. Comment êtes-vous en mesure de le garantir avec votre équipe?

Je mène beaucoup de discussions avec mon équipe, les auditeurs et les certificateurs. D'autre part, j'assure la proximité avec les clients en m'entretenant souvent avec eux en personne ou par téléphone, au sujet de notre service, de la qualité ainsi que de nos collaborateurs. Cela me permet de bien observer et de comprendre la situation globale. Cela nécessite certes du temps, mais en vaut vraiment la peine.

Quelles nouvelles prestations vos clients peuvent-ils attendre de bio.inspecta ces prochaines années?

Nous souhaitons également proposer à nos clients des contrôles bio selon le standard bio coréen (KOR), le standard bio japonais (JAS) et le standard bio chinois.

Qu'est-ce qui fait votre joie au quotidien?

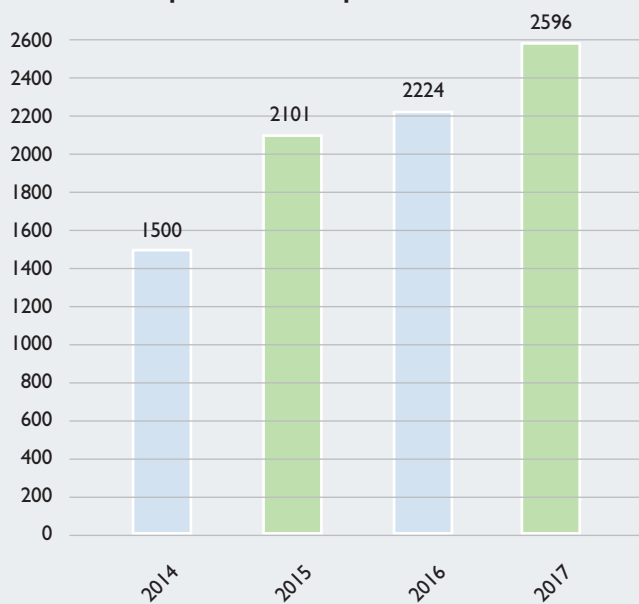
Un environnement adapté est essentiel à mes yeux. J'attache beaucoup d'importance au climat de travail convivial dans l'équipe et avec les clients. J'aime beaucoup travailler, j'effectue des tâches diverses, je suis motivée et passionnée.

Que souhaitez-vous à bio.inspecta pour son anniversaire?

Sérénité, bonheur et stabilité.



Audits bio.inspecta Ltd. Turquie



«La production, la demande des consommateurs et le soutien de l'Etat ne cessent d'augmenter.» *Emel Erkan*

bio.inspecta Albanie et Kosovo



Sokol Stafa,
directeur Albinspekt Ltd.,
Tirana et responsable du
dép. International Services,
bio.inspecta AG

En 2017, bio.inspecta a repris la majorité des parts d'Albinspekt Ltd., l'organisme de contrôle leader en Albanie et au Kosovo. La nouvelle société «bio.inspecta Albanie» emploie des collaborateurs locaux.

Interview de Sokol Stafa, Directeur Albinspekt Ltd., Tirana.

Vous avez développé vous-même la société Albinspekt au cours des dernières années. Pour quelle raison jugez-vous le moment propice pour intégrer le groupe bio.inspecta?

Nous vivons une période de mutations et de nombreux défis se dessinent sur le marché. Il est impératif de rejoindre le groupe d'entreprises bio.inspecta. Cette démarche nous permet d'élargir la palette de prestations et d'assurer la qualité. Grâce à l'accès à des outils informatiques communs comme Ecert et à l'accréditation, nous pouvons exploiter le potentiel commercial de façon optimale. Un organisme de contrôle local est nécessairement renforcé quand il agit au sein d'un groupe.

Quel développement avez-vous observé dans l'agriculture biologique de la région durant la phase de construction de l'entreprise?

Les organismes de contrôle locaux sont les principaux acteurs du développement de l'agriculture biologique dans son ensemble. Le fait de participer au développement dans ce secteur a jeté les bases de notre travail de certification et a également été un immense avan-

tage sur le marché. Durant cette période, nous avons assisté au développement de l'agriculture biologique et y avons également contribué en partie. En tant que pionnier du bio dans le pays, nous avons évolué en même temps que la demande en produits biologiques. Bon nombre d'exploitations agricoles se sont reconverties au bio, les surfaces agricoles biologiques ont été étendues et la qualité s'est améliorée.

Le service clients a la priorité absolue chez vous. Quels avantages l'engagement de bio.inspecta offre-t-il à vos clients?

Nous aspirons à la diversité des prestations dans différents marchés, par le biais de divers labels proposés sous un même toit. Nous souhaitons être un partenaire fiable pour nos clients.

Quelles nouvelles prestations vos clients peuvent-ils attendre de bio.inspecta ces prochaines années?

Le contrôle de différents labels bio, mais aussi de labels non bio.

Qu'est-ce qui fait votre joie au quotidien?

Une équipe qui travaille avec passion et intégrité.

Que souhaitez-vous à bio.inspecta pour son anniversaire?

Encore 100 années de succès et de rester le leader en matière de qualité!



bio.inspecta dans d'autres pays

bio.inspecta encadre de précieux clients et travaille sur des projets intéressants dans d'autres pays également. Les producteurs bio, commerçants et transformateurs internationaux posent des exigences similaires en termes d'inspection et de certification, même si les exploitations disposent en partie de très grandes surfaces. Sokol Stafa a pris la direction du département «International Services» en 2017.

Interview de Sokol Stafa, responsable du dép. International Services, bio.inspecta AG.

Comment jugez-vous les besoins des clients internationaux de bio.inspecta?

Les clients souhaitent profiter de diverses prestations auprès d'un seul interlocuteur. Il est très important de pouvoir répondre rapidement aux questions portant sur les prestations existantes et d'encadrer les clients de façon rapide et simple.

Quelles sont les prestations principalement demandées par les clients?

Les clients apprécient la communication active, une réponse rapide en matière de contrôle et de certification, la capacité de réfléchir rapidement et de trouver des alternatives flexibles, de même que la possibilité de déposer recours contre les décisions de certification, dont l'évaluation incombe ensuite à une commission de recours indépendante.

A quoi peuvent s'attendre vos clients ces prochaines années?

Nous aspirons à servir nos clients à l'échelle régionale, en misant sur des collaborateurs régionaux et leurs connaissances. Nous souhaitons pouvoir réagir rapidement aux demandes de prestations supplémentaires. Il nous tient aussi à cœur de soutenir les petits producteurs sur les marchés locaux.

De quelle façon bio.inspecta soutient-elle la circulation internationale des marchandises?

Nous soutenons la circulation internationale des marchandises en travaillant de façon rapide et compétente. Nous participons activement à diverses plateformes qui contribuent à la circulation internationale des marchandises. Et nous assurons le contact direct avec les commerçants internationaux.

Vers quels pays les produits sont-ils principalement exportés?

Les produits sont avant tout exportés vers l'Allemagne, la France, l'Italie et, bien entendu, la Suisse.

Quelle est l'influence de la banque de données européenne TRACES?

TRACES est un outil important favorisant la transparence et la traçabilité. Il permet en outre de contrôler toutes les exportations de produits bio vers les pays de l'UE.

«Nous aspirons à servir nos clients à l'échelle régionale, en misant sur des collaborateurs régionaux et leurs connaissances.»

Sokol Stafa

Administration, finances et RH bio.inspecta



Dora Studer,
responsable du dép. administration/finances/ RH

Interview de Dora Studer, responsable du dép. administration/finances/RH.

Votre équipe est en contact permanent avec les clients à tous les niveaux administratifs. Comment décririez-vous les tâches principales?

Dans notre activité clé, en 2017, les équipes back-office de bio.inspecta ont assuré le traitement administratif de 11'400 mandats pour 9'400 clients au total en Suisse (8'900) et à l'étranger (500), pour des exploitations bio (8'740) et non bio (660) – de la gestion des données de base clients au traitement des données de contrôle saisies, en passant par la facturation de nos prestations. Il va donc de soi qu'un mode de travail efficace et précis ainsi que le respect méticuleux des processus définis comptent parmi les principales tâches de mes collaborateurs. Nous tenons toujours à assurer des processus de travail concis et efficaces. A cet égard, notre environnement informatique ultramoderne constitue un facteur précieux. Sans ce soutien technique, nous ne serions plus en mesure de proposer notre vaste palette de prestations à un prix modéré. Nous intervenons rapidement si l'un des nombreux mandats reste bloqué et empêche de respecter les délais imposés. Le moindre grain de sable dans l'engrenage entraîne des encombrements générant un stress inutile et des tensions au niveau des activités quotidiennes. Notre équipe administrative le sait: l'argent perdu en raison d'une mauvaise gestion administrative ne peut pas être compensé sur le front.

Comment assurez-vous le service clients de premier choix qui vous est si important dans vos activités quotidiennes?

Les membres de l'équipe administrative doivent faire preuve à tout moment d'une disponibilité à toute épreuve. Une bonne base informatique ainsi que des connaissances solides des programmes MS-Office, de

même que la maîtrise des langues étrangères, font partie des qualifications clés. Je suis moi-même en contact étroit avec mes équipes. En cas d'incertitudes ou de problèmes, il s'agit de les clarifier au plus vite. Le plaisir de relever des défis variés au quotidien ne peut perdurer que si chaque membre de mon équipe peut travailler sans obstacles.

Dans quelle mesure la croissance de l'entreprise et l'expansion internationale ont-elles influé sur votre département?

Nous avons tous dû rester très flexibles, nous nous sommes perfectionnés et avons grandi avec nos clients. La palette de prestations relatives aux programmes bio et de durabilité s'est considérablement étoffée. La soif de données des autorités cantonales ainsi que celle des gestionnaires de labels nationaux et internationaux s'est également intensifiée. Pour l'assouvir, il s'agit de recueillir de façon cohérente les données requises et de créer une banque de données permettant de

les consigner et de les restituer dans toutes les combinaisons possibles. La décision de développer Ecert, il y a dix ans, et d'avoir misé exclusive-

ment sur ce logiciel depuis porte ses fruits au quotidien. Avec l'expansion internationale, nous avons clairement constaté une nouvelle hausse des exigences dans tous les domaines spécialisés. Les comptes annuels turques et albanais, les questions d'assurances sociales liées à l'embauche de collaborateurs étrangers, le traitement de documents en ukrainien, en russe ou en chinois, etc. – tout cela est aujourd'hui à l'ordre du jour chez bio.inspecta. N'oublions pas non plus les compétences interculturelles: entre la communication familière avec un maraîcher bernois, un commerçant de bétail de Suisse centrale ou un fromager romand et l'échange avec le responsable d'une exploitation céréalière ukrainienne de 30'000 hectares, il y a des mondes.

«Nous tenons toujours à assurer des processus de travail concis et efficaces.» Dora Studer



Vous assumez également la fonction de directrice adjointe d'Ueli Steiner. Comment décririez-vous ce rôle au cours des dix dernières années?

Monsieur Steiner a rejoint bio.inspecta quand nous venions de perdre notre monopole en matière de certification Bio Suisse et que notre avenir était incertain. Il a restructuré bio.inspecta, a rallié l'ensemble de l'équipe et, avec notre concours, a placé le client au centre de toutes les préoccupations. En tant qu'ancien agriculteur bio diplômé en agronomie, au bénéfice d'expérience professionnelle dans la branche informatique et fiduciaire, notre chef peut parler avec tous et sait de quoi il parle. Travailler avec lui est à la fois synonyme d'exigence et d'encouragement. En ma qualité d'adjointe, il m'implique fortement dans la direction des affaires. Depuis déjà dix ans, j'ai le plaisir de participer à la réflexion et aux décisions en tant que coéquipière. De par ses vastes connaissances, il est d'un précieux soutien pour tous nos responsables de département. Il est aussi bien capable de discuter de notre structure informatique avec le responsable informatique que d'interpréter les bilans de nos cinq entreprises ou encore de s'entretenir de la politique agricole actuelle. Notre chef est une personne dynamique, il a beaucoup d'idées et se bat pour chaque client. Il faut toutefois se plier à son rythme soutenu. En résumé: la collaboration avec notre chef est exigeante, parfois laborieuse, mais toujours passionnante.

Qu'est-ce qui fait votre joie au quotidien?

Je prendrai ma retraite dans trois ans et demi. J'en suis très consciente et je constate, bien plus qu'avant, combien je suis passionnée par mon travail chez bio.inspecta, combien j'aime travailler avec notre équipe et combien d'épanouissement j'ai trouvé dans mon engagement en faveur d'une cause qui en vaut la peine. Le fait que la mission principale de bio.inspecta réside dans l'assurance qualité en matière de respect durable des ressources joue un rôle crucial à cet égard.

Que souhaitez-vous à bio.inspecta pour son anniversaire?

Je souhaite avant tout à bio.inspecta qu'elle bénéficie toujours du soutien d'une équipe qui s'identifie avec enthousiasme à ses activités. Et je lui souhaite également de toujours avoir de nouvelles idées de génie au bon moment, afin de permettre à la société de conserver et de développer sa position à l'échelle nationale et internationale.

«Le plaisir de relever des défis variés au quotidien ne peut perdurer que si chaque membre de mon équipe peut travailler sans obstacles.» *Dora Studer*

Assurance qualité bio.inspecta



Roger Benz,
responsable de l'assurance
qualité

Roger Benz a pris la direction de l'assurance qualité en 2017. Au vu du nombre croissant de clients et de l'orientation internationale, l'assurance de la qualité du travail devient toujours plus importante. Il s'agit de garantir le niveau élevé des prestations proposées sur le marché. Quant à la qualité du travail fourni, elle doit impérativement être assurée par des mesures adéquates.

Interview de Roger Benz, responsable de l'assurance qualité.

Le terme assurance qualité n'est pas toujours clair d'emblée. A quoi se réfère-t-il concrètement dans le cas de bio.inspecta?
Les normes d'accréditation présupposent l'existence d'un système de gestion de la qualité. Les audits externes sont encadrés par l'assurance qualité et le respect des éventuelles conditions est garanti dans les délais. D'un point de vue de gestion de la qualité, la surveillance et l'amélioration des processus pour toutes les prestations est une préoccupation centrale chez bio.inspecta.

Quelles tâches relèvent de votre responsabilité et lesquelles déléguerez-vous à votre équipe de contrôle?

Vers l'extérieur, la participation aux audits par des organes externes et le traitement consécutif des rapports constituent les tâches les plus importantes. Au niveau de l'entreprise même, les audits internes destinés à l'optimisation continue des processus sont essentiels. Un autre point clé est la gestion des documents liés à la qualité. Avec le seul outil Sharepoint, nous gérons plus de 2'700 documents. D'autres thèmes sont la garantie de l'impartialité, la gestion des réclamations, le control-

ling des chiffres clés ou encore l'évaluation des risques de processus. Si les valeurs système découlent de l'assurance qualité, l'équipe de contrôle – soit en premier lieu les responsables des domaines spécialisés – est responsable de la mise en œuvre pratique.

Quels examens et contrôles effectuez-vous avec votre équipe?

Pour 2017, sous la devise «Cockpit», nous avons défini les chiffres clés des processus dans les domaines et les avons contrôlés selon les consignes. Les résultats sont assimilés à la Balanced Score Card (BSC), également une nouveauté, qui enregistre systématiquement les objectifs émis par la direction. Le comité de direction définit des mesures si certains objectifs sont à la traîne. Ecert est également un élément important pour le contrôle des directives et de la direction, offrant une multitude de données utiles et de possibilités d'évaluation.

Quelle influence exercez-vous sur les filiales internationales?

Nos filiales travaillent selon la même accréditation, ce qui peut compromettre notre accréditation globale en cas de problèmes. En 2017, nous avons procédé, à mon initiative, à un premier audit de système interne en Turquie. Les résultats ont démontré que la

collaboration entre les différents domaines partiels est cruciale pour le développement du site. Depuis l'audit, nous organisons régulièrement des réunions AQ pour échanger des informations, discuter des problèmes et clarifier les consignes de processus.

«Vers l'extérieur, la participation aux audits par des organes externes et le traitement consécutif des rapports constituent les tâches les plus importantes.»

Roger Benz



A quoi ressemble concrètement votre collaboration avec les différents organismes d'accréditation?

Nous travaillons avec trois organismes d'accréditation. La plupart des prestations sont accréditées par le Service d'accréditation suisse SAS. L'accréditation se fonde toujours sur une norme qui doit être mise en œuvre. Ainsi, bio.inspecta est accréditée ISO 17020 comme organisme d'inspection et ISO 17065 comme organisme de certification. A quoi s'ajoute le champ d'application de l'accréditation, qui peut être lié à des directives légales (p. ex. l'Ordonnance sur l'agriculture biologique) ou à des directives privées reconnues, comme Bio Suisse. SAS contrôle chaque année le respect des directives par le biais d'un audit et élabore un rapport comprenant des conditions auxquelles il s'agit de répondre à l'aide de mesures rectificatives. En ce qui concerne l'élargissement du champ d'application, bio.inspecta fait également l'objet d'un audit. Nous collaborons également avec les organismes d'accréditation ASI pour les champs d'application MSC et ASC ainsi qu'avec IOAS pour Natrue.

Quels sont vos défis personnels?

Les domaines étant si pluriels, les tâches sont toujours extrêmement variées.

Qu'est-ce qui fait votre joie au quotidien?

Par son développement dans le domaine commercial, bio.inspecta reste fortement axée sur l'expansion même après vingt ans. Le fait de pouvoir contribuer au développement de l'entreprise dans différentes directions me procure beaucoup de plaisir.

Que souhaitez-vous à bio.inspecta pour son anniversaire?

Félicitations pour les acquis au cours des 20 dernières années! Pour son avenir, je souhaite à bio.inspecta un environnement stable assurant une évolution saine. Quant au principal capital de l'entreprise, les collaborateurs, je leur souhaite bonne santé et beaucoup de motivation au service de bio.inspecta.

«Par son développement dans le domaine commercial, bio.inspecta reste fortement axée sur l'expansion même après vingt ans.» Roger Benz

Services informatiques bio.inspecta



Andreas Jud,
responsable informatique

Andreas Jud et son équipe font en sorte que les clients et les collaborateurs puissent fournir des performances de pointe au quotidien. Les exigences informatiques se sont intensifiées et les outils de travail, portails en ligne, systèmes et serveurs doivent être disponibles en permanence et fonctionner sans pannes.

Interview d'Andreas Jud, responsable informatique.

Quelle est l'importance de l'informatique pour bio.inspecta?
L'informatique est très importante pour bio.inspecta. Autrefois, nous générions une myriade de cartons de déménagement remplis de documents. Les dossiers de contrôle étaient envoyés aux inspecteurs par courrier. Je pense qu'un pur contrôle sur papier ne serait plus organisable aujourd'hui. De nos jours, tous les contrôles sont consignés dans un dossier électronique. Le contrôleur peut désormais télécharger via Internet la documentation destinée à la préparation. A l'issue du contrôle, le dossier est simplement retransmis à bio.inspecta via Internet. Grâce à l'informatique, le contrôle peut ainsi traverser en quelques jours tous les processus internes jusqu'à la certification. Il ne s'agit là que d'un exemple parmi d'autres.

«Autrefois, nous générions une myriade de cartons de déménagement remplis de documents. De nos jours, tous les contrôles sont consignés dans un dossier électronique.» Andreas Jud

Quelles tâches relèvent de votre responsabilité et lesquelles sont exécutées par votre équipe?

Ma mission consiste à diriger l'équipe et à assurer l'exploitation informatique dans son ensemble. Ainsi, lors du passage à de nouvelles applications Windows et Office, beaucoup de points doivent être clarifiés et testés. Le fait que tout refonctionne comme à l'ordinaire n'est pas une évidence après une mise à jour. Il se

peut que des fonctions configurées disparaissent soudainement dans les programmes. J'essaie de minimiser les risques à l'aide de mesures appropriées. L'année dernière, nous avons ainsi transféré toute la structure de Frick dans un centre informatique externe, une démarche qui a notamment permis d'accroître la disponibilité pour l'accès externe. En effet, plus de la moitié de tous les accès à notre infrastructure sont externes. Citons par exemple notre inspectanet pour les clients et les partenaires ainsi que l'accès pour bio.inspecta LTD depuis la Turquie ou pour Albinspekt depuis l'Albanie et le Kosovo.

Mon équipe se compose de deux supporteurs/ingénieurs, d'un développeur et d'une responsable de projet. Mes supporteurs/ingénieurs assurent en premier lieu l'exploitation et le développement de notre environnement système. Ils sont les interlocuteurs directs pour l'ensemble de l'infrastructure. Chaque année, ils répondent à quelque 2'000 requêtes d'assistance. Ils mettent également en place de nouveaux systèmes ou procèdent à des migrations. Notre développeur d'applications s'occupe d'inspectanet et des interfaces avec les cantons/partenaires. Notre responsable de projet met en œuvre les projets internes et externes en collaboration avec les départements et les partenaires externes. En tant que spécialiste de longue date de notre application clé Ecert, elle est en outre la première interlocutrice en la matière.

Comment jugez-vous les défis actuels en matière de sécurité des données et comment y réagissez-vous?

Le terme de sécurité des données est très vaste. Si l'on pense à la disponibilité des données, on y répond à l'aide d'un concept de sauvegarde des données. Les données sont sauvegardées chaque jour de Zurich à Frick



et externalisées périodiquement sur un support tiers. Les choses sont plus compliquées si l'on considère la sécurité contre les abus. Comme on peut le lire dans les médias, il s'agit là d'un sujet à la fois très important et complexe. Ici aussi, nous avons fait nos preuves. Sans aborder les détails trop nombreux, c'est une thématique cruciale au quotidien. Je tente régulièrement de sensibiliser notre personnel aux dangers lors de manifestations d'information ou lors de la pause de midi.

Quels sont vos défis personnels?

bio.inspecta propose le contrôle et la certification d'une multitude de labels. Si bon nombre d'entre eux se ressemblent, il existe toutefois beaucoup de différences qui nécessitent la diversification des processus et des modes opératoires. Ainsi, il n'est pas toujours facile d'imposer certains standards, notamment les mêmes outils de travail.

Qu'est-ce qui fait votre joie au quotidien?

bio.inspecta regroupe les personnes et les cultures les plus diverses. C'est comme une grande famille et j'ap-

précie beaucoup l'échange avec mes collègues. Nous bénéficions d'un environnement très moderne qui nous permet de mettre en œuvre des idées innovantes. Les propositions peuvent être discutées de manière constructive au sein de l'équipe de direction. Il est toujours passionnant de faire bouger les choses.

Que souhaitez-vous à bio.inspecta pour son anniversaire?

Je lui souhaite la même chose qu'à une personne: bonheur et santé! Si elle conserve les deux, elle pourra continuer à s'affirmer sur le marché avec succès.

Les chiffres

1'715 (8 par jour)
Tickets 2017
(1'927 en 2016)

1'376'703
Les fichiers en Ecert
(= 504 GB des données)
10.02.2018 / 10:58

43'363
Documents éditées sur
lecteur O en 2017

88'314
Appels téléphoniques
2017 – 335 par jour

«bio.inspecta regroupe les personnes et les cultures les plus diverses. C'est comme une grande famille et j'apprécie beaucoup l'échange avec mes collègues.» *Andreas Jud*

Les comités et les collaborateurs/-trices internes 2017

Conseil d'administration

Jossen Peter, président
Niggli Urs, vice-président
Hockenjos Christian
Küffer Heer Susanna
Matzenberger Hans
Müller Felix

Directeur

Steiner Ueli
Studer Dora, la remplaçante

Gestion de la qualité

Benz Roger, responsable
Niederberger Benno

Administration

Studer Dora, responsable
Limacher Marina
Akbatı Gizem
Kessler Sereina
Lukic Smilja
Müller Robin
Schmid Regula
Schwab Milena, apprenti

Business Development

Steiner Ueli, responsable
Benz Roger
Glauser Patrizia
Heim Flavio
Jud Andreas
Meier Daniel
Meier Stefan
Reber Michael
Scheidegger-Zaccardo Maria

Agriculture

Sozzi Nicole, responsable
Müller Andreas
Allemann Pius
Battini Martina
Bedford Kim
Bögli Sandra
Colakoglu Nesem

Ferrari Adele
Gerber Christoph
Kappeler Joëlle
Mösch Daniela
Niederberger Benno
Niggli Claudia
Pfäffli Oswald
Raguth Simon
Renner Heike
Rohner Rosmarie
Rumpe Frank
Schaad Julia
Schweizer Rolf
Senn Julia, apprenti
Suard Thierry
Wassmuss Krebs Helga
Widmer Roland
Wyss Stefan
Zdralek Ulrike
Ziegler Rahel

Transformation et commerce

Schärrer Philippe, responsable
Winistörfer Martin
Berz Brigitte
Bitzi Roland
Böttcher Normen
Frey Nicole
Gassmann Albert
Gerber Pascal
Hagg Sabine
Hartmann Friedrich
Imfeld Noemi
Jenni Marianne
Klose Juliana
Leu Sara
Marti-Moser Alexandra
Meier Tobias
Meile Fritz
Mini Raffaella
Pavlis Stefano
Peschke Jasmin
Riedo Sophie
Schauwecker Christof
Sieber Marc

Steiner Fabienne
Wandeler Remo
Weiss Franziska
Winter Julia
Wismer Josef
Wydler Pablo
Ziadeh Julia, apprenti

Sommission de recours

Rösch Martina, présidente
Niggli Anna, vice-présidente
Gerber Paul
Häseli Andi
Katzenmeier Sabine
Klug Arter Marianne
Tschannen Willy

Responsables régionaux

Schweizer Rolf, bio.inspecta
Romandie
Gerber Christoph, Région
Le plateau Suisse
Raguth Simon, Région Grisons
et Tessin et Glaris
Allemann Pius, Région Suisse
orientale

Team bio.inspecta Ltd.

Erkan Emel, directrice
Altaş Aydın
Bababalım Feray
Bafikir Nina
Çaylar Salih
Çil Burçin
Fezyioğlu Özge
Göksu Gökhan
Işıldak Faruk
Işıldak Meltem
Karduz Yeşim
Türkmen Meltem
Türköz Sevgi

Les inspecteurs/-trices et certificateurs/-trices externes 2017

Agriculture

Abächerli Fredy, Titterten BL
 Aebi Bruno, Sumiswald BE
 Bapst Brunner Ursula, Vuorz GR
 Bettex Damien, Champthouroz VD
 Bonfadelli Thomas, Ennetmoos
 NW
 Bonvin Sylvie, Rueyres-les-Prés FR
 Brändle Josef, Wildhaus SG
 Buob Esther, Marbach SG
 Burkhalter Martin, Soubos BE
 Cadonau Andreas, Vuorz GR
 Demarmels Baltermia, Pignia GR
 Dohrmann Susanne, Neftenbach
 ZH
 Fallet Johannes, Müstair GR
 Forrer Ruedi, Wildhaus SG
 Gerber Beat, Zollbrück BE
 Germann Marc, Lucerne LU
 Gregori Claudio, Bergün GR
 Hänni Hans-Joachim, Biel BE
 Hartmann Erwin, Ascharina GR
 Héritier Jean-Luc, Savièse VS
 Jung Adrian, Lenggenwil SG
 Küng Martin, Putz GR
 Läser Mélanie, Meinier GE
 Liechti Simon, Arni BE
 Meister David, Kefikon TG
 Misteli Michael, Ursenbach BE
 Müller Roland, Geschinen VS
 Müller Ueli, Magden AG
 Naldoni Michele, Bienne BE
 Nicolay Peter, Bergün GR
 Niemetz Kathrin, Mümliswil SO
 Obrist Jürg, Zurich ZH
 Perret Maxime, Prangins VD
 Raselli Annina, Poschiavo Gr
 Roffler Reto, Pany GR
 Rossé Alain, Montavon JU
 Scherrer Daniel, Bütschwil SG
 Schneider Martina, Toffen BE

Schraner Simone, Steffisburg BE
 Schüle Aureus, Ried-Mörel VS
 Stamanoni Elia, Bigorio TI
 Stein Susanne, Heinrichswil SO
 Steiner Jon Peider, Lavin GR
 Strauss Jürg, Rickenbach ZH
 Strub Thomas, Hauenstein-Ifenthal
 SO
 Thévoz Sylain, Payerne Caserne
 VD
 Thom Jon-Paul, Ardez GR
 Thöny Hans, Seewis-Dorf GR
 Trepp-Brägger Georg, Medels GR
 Vetsch Christian, Sevelen SG
 Wicki Stephan, Winikon LU
 Wirthner Karolin, Blitzingen VS

Transformation et commerce

Borges Heike, Boxberg DE
 Caloz Geneviève, Bern BE
 Doswald Roman, Schöftland AG
 Eichelberger Ernst, Zollikofen BE
 Feiler Sandra, Zollikofen BE
 Gämperli Anna Katharina, Flawil
 SG
 Glauser Housi, Lausanne VD
 Hylgaard Jorgen, Assens DK
 Hurni Beat, Zollikofen BE
 Kriegl Carina, Enzersfeld AT
 Küffer Marc, Lausanne VD
 Manschein Martin, Enzersfeld AT
 Peter Marcel, Bischofszell TG
 Troxler Armin, Lausanne VD
 Tscherrig Roman, Lausanne VD
 Wasem Christian, Berne BE
 Widmer Martin, Berne BE
 Wyss Stefan, Berne BE

Mandats internationaux

Alonso Nuria, Vigo ES
 Borges Heike, Boxberg DE
 López-Jamar del Castillo Juan,
 Madrid ES
 Mahdipour Farzaneh, Tehran IRN
 Pinto Escoval Alfredo, Rhein-
 breitbach DE
 Theodoros Samaras,
 Kalamata GRC
 Schwegler Michael, Stau-
 fen i. Br. DE
 Seitz Philipp, Bonn DE

Compte de profits et pertes 2017

Produits d'exploitation	2017	2016	Divergence +/-
	Fr.	Fr.	Fr.
Résultant de la section agricole	5'084'193.12	4'723'478.96	360'714.16
Résultant de la section transformation et commerce	3'908'875.35	3'827'578.11	81'297.24
Online-services / IT	158'072.40	179'778.58	-21'706.18
Autres produits	307'154.47	299'579.43	7'575.04
Changement de la persistance des travaux entamé	1'900.00	11'750.00	-9'850.00
Pertes sur créances et ajustement du ducroire	-30'593.19	-60'233.44	29'640.25
Total des produits d'exploitation	9'429'602.15	8'981'931.64	447'670.51
Charges	2017	2016	Divergence +/-
	Fr.	Fr.	Fr.
Charges de personnel	-6'582'123.50	-6'273'590.05	-308'533.45
Autres charges de personnel	-669'266.90	-618'570.55	-50'696.35
Travaux effectués par des tiers	-652'754.34	-687'527.50	34'773.16
Charges de locaux	-152'086.50	-146'735.00	-5'351.50
Entretien, réparation des immobilisations corporelles	-4'137.50	-3'541.20	-596.30
Charges véhicules et de transport	-27'884.80	-25'983.95	-1'900.85
Assurances-choses, droits, taxes, autorisations	-103'249.45	-77'647.35	-25'602.10
Charges d'administration et informatique	-474'796.97	-546'466.52	71'669.55
Charges publicitaires	-162'770.35	-178'133.73	15'363.38
Charges pour traductions	-62'983.50	-56'258.80	-6'724.70
Autres charges	-17'984.01	-45'391.45	27'407.44
Amortissements	-110'987.97	-259'989.75	149'001.78
Total des charges	-9'021'025.79	-8'919'835.85	-101'189.94
Résultat financier	2017	2016	Divergence +/-
	Fr.	Fr.	Fr.
Produits financières	44'865.79	0.23	44'865.56
Charges financières	-9'504.39	-21'268.86	11'764.47
Total de résultat financier	35'361.40	-21'268.63	56'630.03
Résultat exceptionnelle	2017	2016	Divergence +/-
	Fr.	Fr.	Fr.
Produits exceptionnels, uniques ou aperiodiques	0.00	0.00	0.00
Charges exceptionnelles, uniques ou aperiodiques	-300'000.00	0.00	-300'000.00
Total de résultat exceptionnelle	-300'000.00	0.00	-300'000.00
Impôts	-20'780.60	-6'020.10	14'760.50
Bénéfice / perte de l'exercice	123'157.16	34'807.06	88'350.10

Bilan par 31.12.2017

Actif	2017	2016
Actif circulant	Fr.	Fr.
Liquidités	217'720.01	307'737.38
<i>Créances</i>		
Créances résultant de ventes e de prestations	2'182'360.85	2'032'539.70
Créances envers des actionnaires	21'129.75	89'093.40
Créances envers des participations	80'138.90	28'808.75
Du croire	-215'500.00	-203'000.00
Autres créances	1'388.35	1'000.00
Travaux commencée	13'650.00	11'750.00
Régularisation actifs	104'799.60	80'079.55
	2'405'687.46	2'348'008.78
Actif immobilisé		
Dépôt de garantie	6'702.32	0.00
Emprunt bio.inspecta Ltd.	13'292.00	13'292.00
Part social	4'800.00	4'400.00
Participations	533'783.73	211'783.72
Dépréciation des participations	-106'915.02	-96'915.02
Immobilisations corporelles	236'000.00	255'700.00
Immobilisations non-corporelles	26'500.00	26'500.00
	714'163.03	414'760.70
Total de l'actif	3'119'850.49	2'762'769.48
Passif	2017	2016
Fonds étrangers	Fr.	Fr.
<i>Fonds étrangers à court terme</i>		
Dettes résultants d'achats et de prestations	257'548.80	268'055.75
Dettes envers des actionnaires	19'169.70	16'683.80
Dettes envers des participations	9'926.60	98'539.00
Autres dettes	317'696.00	293'388.80
Paiement anticipé des clients	155'206.07	175'305.97
Compte courant q.inspecta GmbH	6'478.50	6'048.10
Compte courant Fondation Abendrot (LPP)	574'848.50	254'625.85
Fonds pour le soutien des exploitations suisses	5'184.25	8'571.10
Régularisation passifs	527'444.95	455'516.15
<i>Fonds étrangers à long terme</i>		
Provisions	15'000.00	20'000.00
	1'888'503.37	1'596'734.52
Fonds propres		
Capital-actions	969'500.00	969'500.00
Actions propres	-55'765.00	-52'645.00
Réserves légales du profit	130'500.00	127'000.00
Réserves libres du profit	55'000.00	55'000.00
Report bénéfice	8'954.96	32'372.90
Bénéfice de l'exercice	123'157.16	34'807.06
Bénéfice au bilan	132'112.12	67'179.96
	1'231'347.12	1'166'034.96
Total du passif	3'119'850.49	2'762'769.48

Compléments des comptes annuels 2017

Les présents comptes annuels ont été établis conformément aux dispositions du droit comptable suisse (titre trente-deuxième du Code des obligations, l'article 957 – 962 CO).

Seules les rubriques nécessaires, selon l'article 663b CO, à la clôture annuelle de l'exploitation, sont reprises ici. Les postes non pertinents n'ont pas été repris.

L'établissement du bilan requiert des estimations et des suppositions de la part de la direction générale et du Conseil d'Administration qui influencent le montant de l'actif et du passif affiché, ainsi que les dettes éventuelles, mais également les dépenses et les recettes pour la période de référence. Ces estimations et suppositions tiennent compte d'expériences passées ainsi que de l'évolution de la situation économique, et sont mentionnées dans les remarques le cas échéant.

	2017	2016
Nombre des employés (plein-temps)	61.0	60.3
Dettes envers les institutions de prévoyance professionnelle	574'848.50	264'378.65
Actions propres	55'765.00	52'645.00
Stand 31.12.2017	415 actions à Fr. 115.00	
Stand 31.12.2017	67 actions à Fr. 120.00	
achat 2017	26 actions à Fr. 120.00	
vente 2017	0 actions à Fr. 120.00	
En % du capital en actions	5.75%	5.43%
Dissolution net des réserves latentes	0	0
Participation bio.inspecta Ltd., Izmir, Turquie	96'915.02	96'915.02
But: Contrôle et certification des produits et des prestations.		
Capital social: TRY 200'000.00		
Participation: 80 %		
Dépréciation participation bio.inspecta Ltd.	-96'915.02	-96'915.02
Participation q.inspecta GmbH, Frick	20'000.00	20'000.00
But: Contrôle et certification des produits et des prestations.		
Capital social: Fr. 20'000.00		
Participation: 100 %		
Participation Albinspekt Sh.p.k, Tirana	322'000.00	0
But: Contrôle et certification des produits et des prestations.		
Capital social: ALL 100.00		
Participation: 80%		
Participation Easy-Cert group AG, Frick	94'867.70	94'867.70
But: Contrôle et certification des produits et des prestations international		
Capital social: Fr. 126'000.00		
Participation: 50%		
Dépréciation participation EASY-CERT group	-10'000.00	0
Participation Austria Bio Garantie, AT-Enzersfeld	Pro memoria	Pro memoria
But: Contrôle de l'authenticité des produits biologiques	1.00	1.00
Capital social: € 72'672.85		
Participation: 11 %		
Engagement de leasing et loyer	1'094'720.00	1'024'280.00
Charges exceptionnelles, uniques ou aperiodiques		
Augmentation de la réserve de cotisation d'employeu	300'000.00	0

Propositions d'emploi du bénéfice au bilan

Bénéfice au bilan reporté 1.1.2017	8'954.96
Bénéfice de l'exercice 2017	123'157.16
Bénéfice au bilan 31.12.2017	132'112.12
<i>Proposition:</i>	
Versement d'un dividende	–
Attribution à la réserve générale	6'200.00
Attribution aux réserves facultatives	93'800.00
Solde à reporter	32'112.12

Rapport de l'organe de révision

RÖTHLISBERGER



Dr. Röthlisberger AG
Schönburgstrasse 41
Postfach 561
3000 Bern 22
T +41 (0)31 336 14 14
roethlisbergerag.ch

Partnersgesellschaft

G+S Treuhand AG 
Bern

 Mitglied von EXPERTsuisse

Member of
mint.alliance

Rapport de l'organe de révision sur le contrôle restreint
à l'assemblée générale des actionnaires de

bio.inspecta AG, Frick

En notre qualité d'organe de révision, nous avons contrôlé les comptes annuels (bilan, compte de profits et pertes et annexe) de bio.inspecta AG pour l'exercice arrêté au 31 décembre 2017.

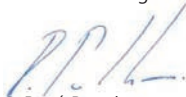
La responsabilité de l'établissement des comptes annuels incombe au conseil d'administration alors que notre mission consiste à contrôler ces comptes. Nous attestons que nous remplissons les exigences légales d'agrément et d'indépendance.

Notre contrôle a été effectué selon la Norme suisse relative au contrôle restreint. Cette norme requiert de planifier et de réaliser le contrôle de manière telle que des anomalies significatives dans les comptes annuels puissent être constatées. Un contrôle restreint englobe principalement des auditions, des opérations de contrôle analytiques ainsi que des vérifications détaillées appropriées des documents disponibles dans l'entreprise contrôlée. En revanche, des vérifications des flux d'exploitation et du système de contrôle interne ainsi que des auditions et d'autres opérations de contrôle destinées à détecter des fraudes ne font pas partie de ce contrôle.

Lors de notre contrôle, nous n'avons pas rencontré d'élément nous permettant de conclure que les comptes annuels ainsi que la proposition concernant l'emploi du bénéfice ne sont pas conformes à la loi et aux statuts.

Berne, le 8 mai 2018 pe/kz
101000RB_eR_2017_f

Dr. Röthlisberger AG



René Peterhans
Expert-comptable diplômé
Expert-réviseur
(Responsable pour la révision)



Fabio Krieger
Expert-comptable diplômé
Expert-réviseur

- Comptes annuels (bilan, compte de profits et pertes et annexe)
Somme du bilan CHF 3'119'850.49 / Bénéfice de l'exercice CHF 123'157.16
- Proposition relative à l'emploi du bénéfice au bilan



bio.inspecta AG

q.inspecta GmbH
Ackerstrasse 117
CH-5070 Frick
Tél. +41 (0)62 865 63 00
Fax +41 (0)62 865 63 01
admin@bio-inspecta.ch
www.bio-inspecta.ch

bio.inspecta Ltd.

Mansuroglu Mah. 284/1
Sok. No:11 D:11-12
Simya Metal Is Mrk.
P.K:35535 Bayrakli IZMIR, Türkiye
Tél. 0090 232 3474 868
Fax 0090 232 3474 866
ofis@bio-inspecta.com
www.bio-inspecta.com.tr

bio.inspecta Romandie

Route de Lausanne 14
1037 Etagnières
Tél. +41 (0)21 552 29 00
romandie@bio-inspecta.ch
www.bio-inspecta.ch

Albinspekt Albanien

Rruga Kavajes,
Ndertesa 132, Hy.9, Ap.43
1023 Tirana, Albania
Tél. +355 (0)68 90 03 637
contact@albinspekt.com
www.albinspekt.com

Albinspekt Kosovo

Rr. Hamdi Grajeqevci
Apollonia A, Hy.III, Nr. 2,
Fush, Kosovo
Tél. +377 (0)4 429 3 772
contact@albinspekt.com
www.albinspekt.com