

Rapport annuel 2016

Une qualité fascinante





«Avec l'entrée de nouvelles exploitations dans l'agriculture biologique, nous renforçons la production durable de denrées alimentaires en Suisse.» Ueli Steiner

Sommaire

- Page 3 Avant-propos du président
Page 4 Organigramme
- Rapport annuel 2016**
- Page 5 Marche des affaires
Page 7 Responsables régionaux, les partenaires des autorités cantonales
Page 8 Agriculture
Page 10 Transformation et commerce
Page 12 Chiffres clés de l'entreprise
Page 13 La journée portes ouvertes 2016
Page 14 Journée des denrées alimentaires au Schweizerhof Lucerne
Page 15 Biofach Nuremberg
Page 16 Ordres internationaux
Page 18 Employés
- Comptes annuels**
- Page 20 Compte de profits et pertes
Page 21 Bilan
Page 22 Compléments aux comptes annuels
Proposition d'emploi du bénéfice au bilan
Page 23 Rapport de l'organe de révision

Impressum

Editeur
bio.inspecta AG
Ackerstrasse
5070 Frick
Tél. +41 (0)62 865 63 00
www.bio-inspecta.ch

Textes
Peter Jossen (P.J.), Ueli Steiner (U.ST.),
Nicole Sozzi (N.S.), Philippe Schärner (P.S.),
Frank Rumpé (F.R.)

Mise en pages
Grafikatelier M. Schmid, Gipf-Oberfrick

Photos
Pages 1, 6, 9, 19: bioGroup AG, Kerzers
Page 2: Steiner Mühle AG, Zollbrück
Pages 11, 17, 21: bofoto, Philippe Bodinger, Niederweningen
Page 13: Journée portes ouvertes, bio.inspecta, Frick
Page 14: Journée des denrées alimentaires 2017, Lucerne
Pages 15, 24: Biofach 2016, Nuremberg

Impression
Association suisse
pour systèmes de qualité et de management (SQS)
Bernstrasse 103
3052 Zollikofen

Avant-propos du président

Chères actionnaires, chers actionnaires
Chères clientes, chers clients
Chères collaboratrices, chers collaborateurs

(P.J.) Le rapport annuel pour l'exercice 2016 regorge d'informations intéressantes ainsi que de chiffres et de graphiques impressionnants. Ils sont le fait de personnes qui façonnent notre entreprise, soit nos apprentis, nos inspecteurs, la direction et les conseils d'administration. Mais sans vous – chère clientèle – nous serions dépourvus de mandats passionnants et exigeants et, par conséquent, de fondement économique. C'est pourquoi nous tentons d'être à votre écoute, de répondre à vos besoins ainsi qu'à vos questions avec esprit de proximité et innovation.

Chers collaborateurs, chers collègues du conseil d'administration, chers membres de la direction, sans votre engagement de tout instant, vos précieux efforts et votre motivation, le présent rapport annuel ferait état de chiffres bien différents. Vous êtes tous les piliers essentiels de bio.inspecta! L'année dernière également, j'ai eu l'occasion – lors de manifestations d'entreprise, de la journée de ski et de réunions d'équipe – de vous en remercier personnellement et au nom du conseil d'administration.

En 2016 également, le conseil d'administration et l'équipe bio.inspecta ont poursuivi l'objectif de l'entreprise, à savoir la croissance par étapes pour tous, collaborateurs et clients, grâce à des partenariats fiables et durables. Les faits et chiffres suivants attestent que nous y sommes parvenus avec brio, malgré une année difficile. Nous maintenons le cap sans jamais perdre de vue les risques liés à notre branche. Vous trouverez des exemples dans les pages suivantes.

J'en profite pour mettre en exergue trois mots clés en rapport avec l'exercice 2016:

Collaboration avec les autorités

Outre les bonnes relations avec les autorités fédérales, nous avons récemment été en mesure de développer la collaboration à l'échelle cantonale, dans le domaine spécialisé et factuel, où les affaires quotidiennes exigent des solutions rapides et orientées clientèle. Nous souhaitons continuer sur cette lancée, en combinant différents mandats de contrôle dans les exploitations bio. Des interlocuteurs directs seront censés garantir des inspections plus rapprochées. Et grâce au portail en ligne, nos partenaires des offices de l'agriculture et vétérinaires bénéficieront toujours d'informations actualisées.

Assurance qualité

L'agriculture biologique est aujourd'hui un secteur agricole innovant et lucratif. bio.inspecta fait face à de nombreux défis: en tant qu'organisme d'inspection et de certification leader en Suisse, nous devons observer et anticiper l'évolution du marché. La tendance à la consommation de produits durables et responsables perdure, mais ce succès économique réjouissant de la branche exige précisément un contrôle rigoureux. La confiance des consommateurs nous incite à connaître l'«histoire» des produits, mais également à évaluer si ceux-ci répondent à leurs exigences. Cette donne entraîne naturellement une augmentation de la demande en produits dotés de labels crédibles. A nos yeux, un produit est crédible s'il satisfait aux attentes les plus pointues en matière de durabilité – ce qui implique une certification et un contrôle selon des critères vérifiables.

Journée des denrées alimentaires/Biofach/ Bio 3.0

J'ai pu m'en rendre compte par moi-même à Nuremberg, à Lucerne et à Berne: la branche bio est en plein essor. Chaque exposé, chaque intervention, chaque

contact personnel – tout gravite autour de la sécurité alimentaire, de l'innovation informatique et de la traçabilité, des contrôles basés sur les risques et du développement de l'analyse. Outre

les aliments, les cosmétiques, les matériaux de construction et bien plus gagnent eux aussi en importance. Les manifestations suscitent un vif écho. Avec nos partenaires SQS et OIC, nous sommes ravis que Lucerne affichait complet. Avec le FiBL, Demeter, Bio Suisse et bionetz.ch, nous avons pu constater l'éventail pluriel d'événements destinés au développement futur de la production d'aliments bio.

Il s'agit de plateformes importantes assurant l'échange personnel entre les collègues de l'industrie agroalimentaire, du commerce et de la production. A Nuremberg comme partout ailleurs, l'accent porte sur les contacts personnels. De nombreuses questions peuvent ainsi être abordées sur place, dans un dialogue direct. Des solutions sont ébauchées, puis approfondies, tandis que les éventuels retards de mise en œuvre sont exposés.

Bonne lecture!



Peter Jossen

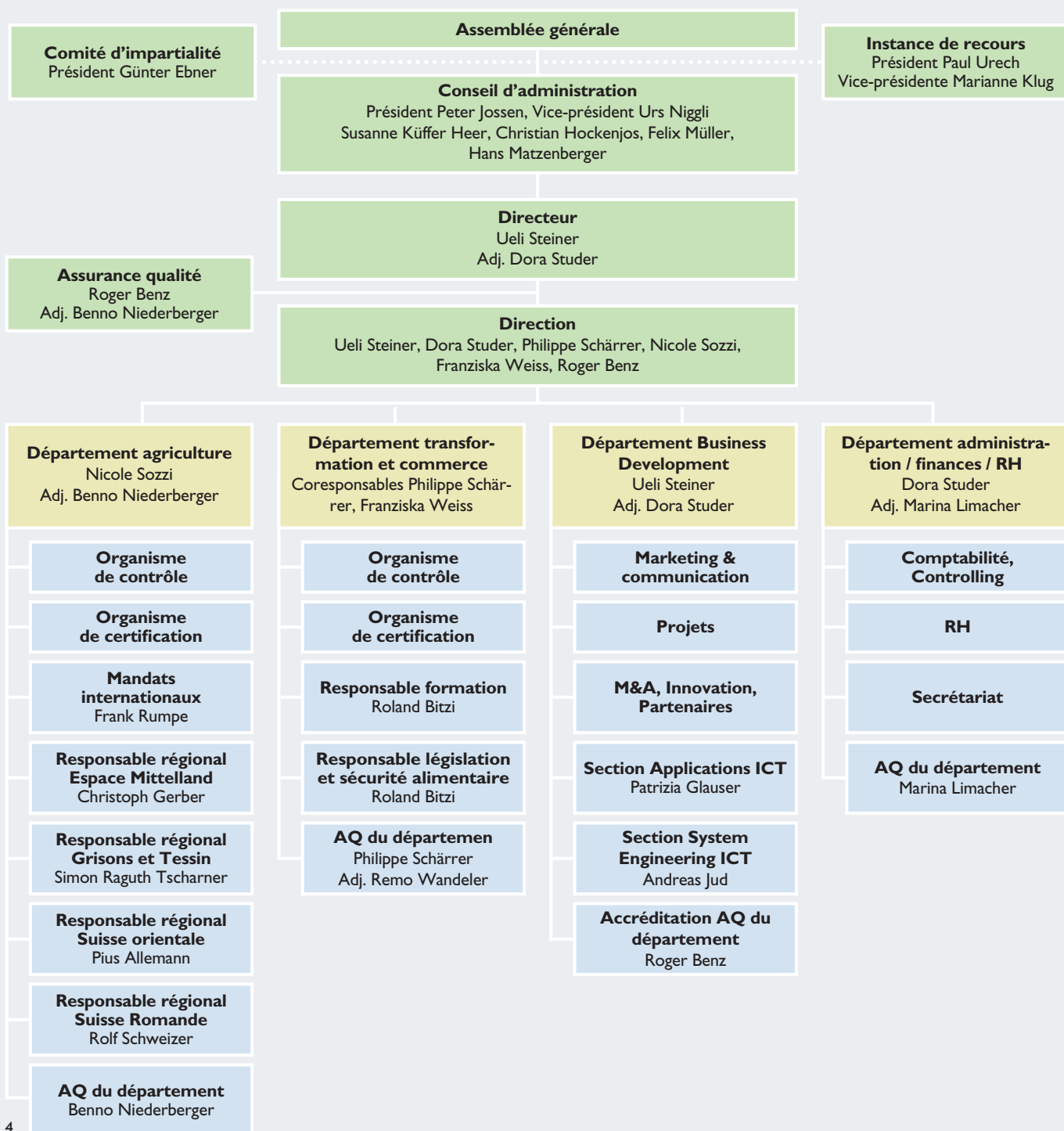
Le président du conseil d'administration



Un remerciement particulier revient à notre directeur Ueli Steiner. Sans son engagement infatigable, sa direction motivante de l'équipe, ses qualités de gestionnaire de crise et son charisme couplé aux compétences informatiques, bio.inspecta n'en serait pas à ce stade de développement.

Peter Jossen

Organigramme 31.12.2016



Marche des affaires

Nous aspirons à assurer un développement durable de l'entreprise, fondé sur une croissance par étapes. Cette démarche nous permettra d'être un partenaire fiable à long terme pour nos clients.

(U.ST.) Ce sont nos inspectrices et nos inspecteurs qui, dans le cadre des contrôles, font avancer nos clientes et nos clients pas à pas. Dans la plupart des cas, les réclamations sont ainsi mises à profit pour améliorer encore les performances de l'exploitation et progresser. Il s'agit pour nous d'une source de motivation au quotidien, car au-delà de l'assurance qualité du système, il en va aussi du développement individuel de notre clientèle.

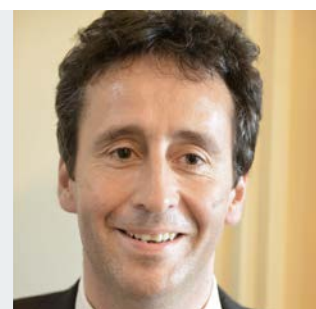
La garantie de la qualité des produits durables est notre cœur de métier. En tant qu'organisme de contrôle et de certification, nous nous devons donc de réfléchir en permanence à notre positionnement durable sur le marché. Nous souhaitons nous établir et être perçus comme un organisme de certification de qualité à l'échelle nationale et internationale. Dans un contexte

de denrées alimentaires et de produits de qualité, il nous tient à cœur de les représenter avec cohérence et, par conséquent, de proposer des prestations de premier choix.

Durant l'exercice 2016, bio.inspecta a pu gagner de nouveaux clients nationaux et internationaux. Parallèlement, nous sommes parvenus à engager de nouveaux collaborateurs chargés d'encadrer les mandats correspondants. Cette croissance par étapes ainsi que le développement durable de l'entreprise sont des éléments clés. Au final, nous souhaitons que nos clients puissent bénéficier d'un partenaire digne de confiance.


Les certificats délivrés par bio.inspecta arborent la croix suisse à juste titre. Nous fournissons nos prestations en Suisse et privilégions systématiquement les fournisseurs suisses. En 2016, au sein de notre équipe de collaborateurs, nous avons à nouveau employé et formé trois apprentis. Nous sommes fiers de contribuer ainsi à leur insertion fructueuse dans la vie professionnelle.

«Nos inspectrices et nos inspecteurs soutiennent nos clientes et nos clients dans leur développement progressif.» Ueli Steiner



Je tiens à remercier tous les collaborateurs pour leur engagement compétent durant l'exercice 2016. Un remerciement particulier revient à notre conseil d'administration visionnaire ainsi qu'à son président, Monsieur Peter Jossen. Grâce à notre excellente collaboration et au courage nécessaire, nous avons réalisé des progrès déterminants en 2016 également.

Ueli Steiner
Directeur



«Nous soutenons les exploitations agricoles et les entreprises dans le développement et le renforcement durables de leur position sur le marché. Grâce à notre palette de prestations exhaustive, nous sommes synonymes de qualité, de fiabilité et d'utilité pour les clients.» *Ueli Steiner*

Responsables régionaux, les partenaires des autorités cantonales

Nous souhaitons approfondir encore la collaboration partenariale avec les services de l'agriculture et vétérinaires. Nos responsables régionaux sont les interlocuteurs directs des différentes autorités et garantissent le déroulement des inspections dans les délais.

(U.ST.) L'étroite collaboration avec les services cantonaux assure, dans la plupart des cas, la combinaison de divers mandats de contrôle dans les exploitations bio. L'association intelligente des mandats de contrôle nous permet de garantir un gain de temps considérable aux exploitants.



Grisons et Tessin

Simon Raguth Tscharner
Haus 18
7419 Scheid
+41 (0) 81 655 10 55
+41 (0) 79 424 83 46
simon.tscharner@bio-inspecta.ch



Espace Mittelland

Christoph Gerber
Aeschlenalp
3672 Aeschlen
+41 (0) 31 771 07 02
+41 (0) 79 647 95 20
christoph.gerber@bio-inspecta.ch



Suisse orientale

Pius Allemann
Ackerstrasse
5070 Frick
+41 (0) 62 865 63 55
+41 (0) 76 444 25 23
pius.allemann@bio-inspecta.ch



Suisse Romande

Rolf Schweizer
Route de la Roserette 22
1063 Peyres-Possens
+41 (0) 79 396 86 33
+41 (0) 21 601 96 34
rolf.schweizer@bio-inspecta.ch

«Nous formons nos inspectrices et inspecteurs en assistants officiels. Cette démarche nous permet d'accepter des mandats de services officiels et de les traiter le plus efficacement possible dans les exploitations bio.» Ueli Steiner

Agriculture



Nous remercions chaleureusement nos clientes et nos clients pour leur confiance en nos prestations et en nos inspecteurs.

Nicole Sozzi, responsable déj. agriculture

Au cours de la dernière décennie, l'agriculture biologique a évolué d'un marché de niche à un secteur agricole particulièrement innovant et lucratif. En tant qu'organisme d'inspection et de certification, il est notre devoir d'observer le développement du marché, afin de toujours être en mesure de proposer les nouvelles prestations de contrôle qui s'imposent. A titre d'exemple: le nouveau contrôle des exploitations laitières qui ont besoin d'une attestation de production exempte d'antibiotiques pour le marché américain.

(N.S.) L'utilisation des antibiotiques dans l'agriculture préoccupe toute la branche. Depuis longtemps déjà, les Etats-Unis interdisent le recours aux antibiotiques dans la production carnée et laitière biologique. Bien que l'Ordonnance fédérale sur l'agriculture biologique et le «National Organic Programm» (NOP USA) aient été déclarés comme équivalents, il en découle des exigences supplémentaires pour les producteurs suisses de viande et de lait. L'absence d'antibiotiques dans les produits doit être

garantie. Seuls sont autorisés sur le marché bio US les produits et leurs dérivés, comme le chocolat, accompagnés d'une attestation de l'organisme de certification. En 2016, toutes les parties concernées ont consenti d'importants efforts afin que ces contrôles puissent avoir lieu dès 2017 et que les attestations soient délivrées. Bio Suisse et Demeter ont également promulgué de nouvelles directives censées encourager l'utilisation ciblée et minimale d'antibiotiques. Il a donc fallu définir les modalités de contrôle de ces consignes et assurer les connaissances nécessaires des contrôleurs. Le recours aux antibiotiques ne préoccupe pas seulement le secteur bio. En 2016, nous avons pu élaborer les directives pour un petit label privé conventionnel qui aspire

à la réduction massive des antibiotiques dans l'élevage et l'engraissement des porcs. Nous sommes convaincus que cette thématique restera d'actualité pendant quelques années encore.

La fourniture des prestations dans les délais nous importe beaucoup. A partir de la saison de contrôle 2017, il est prévu d'achever la certification en l'espace d'un mois, à quelques exceptions près. Par ailleurs, l'exploitant bio devra pouvoir connaître à tout moment le stade de traitement de ses résultats de contrôle. De premières démarches ont été entamées l'année dernière sur le portail client. Les rapports d'inspection et de certification y sont notamment envoyés automatiquement dès que la procédure est close dans notre système.

A la fin 2016, nous nous sommes en outre concentrés intensivement sur nos déroulements internes. Ceux-ci ont été allégés afin de répondre aux impératifs temporels en 2017. A cet égard, nous profitons également des raccourcis qu'autorise le déroulement électronique du contrôle. Afin d'impliquer davantage l'exploitant lors du contrôle, les inspecteurs ont été munis d'un second écran. L'exploitant

peut ainsi regarder comment le contrôleur remplit les check-lists sur son ordinateur.

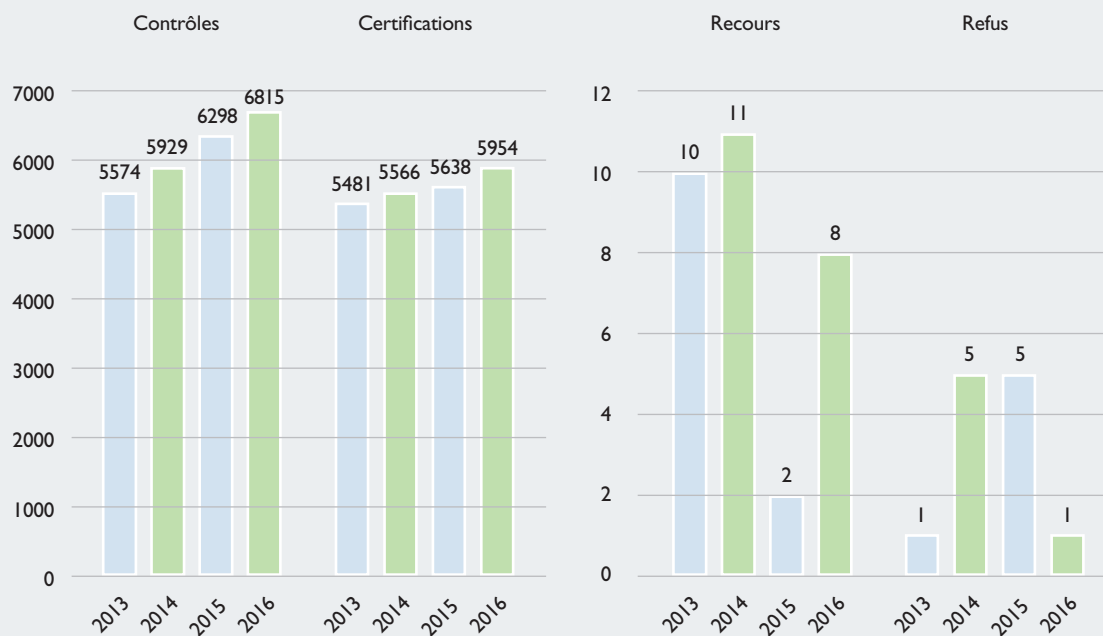
bio.inspecta souhaite continuer à améliorer et à approfondir la communication et la collaboration avec les autorités cantonales. Ici aussi, nous avons optimisé l'organisation et défini de nouveaux interlocuteurs. Nous avons également développé un nouveau portail partenaires. A présent, les offices de l'agriculture et vétérinaires des cantons ont accès en ligne, à tout moment, au statut des contrôles qu'ils nous confient.

«Afin de mettre en œuvre le contrôle et la certification des standards existants et des nouveaux le plus agréablement possible pour nos clients et de traiter les ordres dans les meilleurs délais, nous développons en permanence de nouveaux outils.»

Nicole Sozzi



Agriculture



«Au cours de la dernière décennie, l'agriculture biologique a évolué d'un marché de niche à un secteur agricole particulièrement innovant et lucratif.» *Nicole Sozzi*

Transformation et commerce



Nous remercions nos clientes et nos clients de leur confiance en notre compétence et en nos services. Un remerciement particulier revient également à notre équipe de collaborateurs qui, en 2016 également, a consenti des efforts extraordinaires.

Philippe Shärrier, responsable dép. transformation et commerce

Les consommateurs accordent de plus en plus d'importance à la pertinence et à la durabilité des produits achetés. Cela implique qu'ils connaissent l'«histoire» des produits et puissent évaluer si ceux-ci répondent à leurs exigences. De ce fait, la demande en produits dotés de labels crédibles ne cesse de croître.

(P.S.) Les consommateurs sont friands d'histoires relatant les modalités de fabrication d'un produit ainsi que son origine. Ces récits doivent non seulement être passionnants, mais aussi mettre en évidence un «sens plus profond» derrière le produit.

Un article est souvent considéré comme pertinent s'il répond à des exigences pointues en matière de durabilité. Toutefois, les consommateurs apprécient également les histoires vraies – et c'est précisément ici qu'interviennent l'inspection et la certification.

Sur la base de critères vérifiables, la certification sert à attester la véracité des histoires après un examen objectif.

Notre palette de prestations est restée relativement stable. Au cours de l'automne, fait réjouissant, les autorités suisses ont pu optimiser l'accord d'équivalence bio avec le Canada. Les deux ordonnances bio étant désormais parfaitement équivalentes, nous avons pu décrocher notre accréditation selon le règlement bio canadien. Depuis octobre 2016, la certification selon les directives canadiennes n'est plus nécessaire pour l'exportation de produits bio vers le Canada.

Depuis 2017, nous certifions également la marque régionale «Marchio Ticino». Le Tessin est une région importante à nos yeux, étant donné que nous avons déjà le privilège d'y contrôler l'ensemble des exploitations bio. Afin d'organiser efficacement leur inspection, nous entretenons une étroite collaboration avec l'organisme de contrôle local SCIC, à Bellinzone, et l'asso-

ciation alpinaVERA, à Coire. En 2016, la demande en produits à base d'huile de palme durable a fortement augmenté en Suisse. Voilà pourquoi nous avons formé un nouvel auditeur RSPO, capable d'encadrer nos clients rapidement et de manière flexible.

Sur la base de l'arrangement conclu en 2015 entre les USA et la Suisse, portant sur la reconnaissance mutuelle des standards bio, nous assistons à l'émergence de premières initiatives destinées à l'élaboration de produits laitiers bio pour le marché américain. A ce titre, la difficulté réside dans le fait que la chaîne de création de valeur doit être exempte d'antibiotiques

dans son ensemble. Nous soutenons ces initiatives grâce à nos prestations, permettant au final d'exporter les produits bio vers les Etats-Unis également.

Au printemps, en collaboration avec nos partenaires SQS et OIC, nous avons organisé la Journée des denrées alimentaires à Lucerne. Comme cha-

que fois, nous avons suscité une attention particulière, puisque la manifestation affichait complet. En automne, avec l'aide des organisations FiBL, Demeter, Bio Suisse et bionetz.ch, nous avons mis sur pied, à Berne, une manifestation axée sur la thématique «Bio 3.0». Diverses personnes issues de l'agriculture, du commerce et de la transformation ainsi que de la consommation y ont discuté des idées liées au développement futur de la production alimentaire bio. Cet événement a lui aussi été très bien fréquenté.

Nous sommes convaincus que les produits crédibles, valorisés par des certificats sérieux, resteront prisés à l'avenir. La demande en produits fondés sur des histoires fiables continuera à croître. Le substrat d'une bonne histoire est la confiance que le client y porte. Une confiance qui doit être cultivée jour après jour – ce qui n'est possible qu'en étroite collaboration avec notre clientèle. Nous remercions nos clientes et nos clients pour leur

«Ce besoin en histoires transparentes, durables et cohérentes, qualifiées de chaînes de création de valeur dans le jargon technique, contribue à la hausse continue de la demande en produits munis de labels crédibles.»

Philippe Schärrier



excellente collaboration en 2016 et nous réjouissons d'élaborer, à l'avenir également, des histoires passionnantes et crédibles avec eux. Le même remerciement s'adresse aux collaborateurs qui, grâce à leur précieux engagement au quotidien, façonnent la crédibilité de nos certificats.

Nous remercions également nos partenaires en Suisse et à l'étranger, qui nous permettent de proposer notre

vaste palette de prestations le plus efficacement possible. Nous adressons un grand merci aux organisations de label ainsi qu'aux autorités, avec lesquelles nous continuons à collaborer étroitement. Une coopération toujours placée sous le signe du respect mutuel et de l'esprit d'ouverture.

Transformation et commerce



«La stabilité du personnel entraîne une amélioration constante des compétences de nos collaborateurs, qui profite finalement à nos clients.» *Philippe Schärler*

Chiffres clés de l'entreprise

	2016	2015	2014	2013
Collaborateurs				
Nombre de collaborateurs	127	114	109	102
– apprentis inclus	3	3	3	3
Compte de résultats	Fr.	Fr.	Fr.	Fr.
Chiffre d'affaires	8'981'932	8'147'788	7'233'814	6'768'901
Bénéfice annuel	34'807	7'959	9'548	7'864
Amortissements	259'990	109'386	374'820	51'335
Bilan	Fr.	Fr.	Fr.	Fr.
Montant du bilan	2'762'769	2'779'580	2'638'159	2'458'140
Fonds étrangers	1'596'735	1'648'352	1'407'520	1'237'049
Fonds propres	1'166'035	1'131'228	1'230'639	1'221'091
Actions	Fr.	Fr.	Fr.	Fr.
Capital en actions	969'500	969'500	969'500	969'500
Nombre d'actions	9'695	9'695	9'695	9'695

L'impression de la journée portes ouvertes 2016



Lors de la journée portes ouvertes du FiBL, le 26 juin 2016 à Frick, bio.inspecta s'est présentée au public sur son propre stand – avec diverses attractions telles que bière bio à la pression et panneau-devinettes sur les labels.



Journée des denrées alimentaires au Schweizerhof Lucerne

Le colloque suisse leader dédié aux denrées alimentaires est devenu une manifestation incontournable pour notre clientèle.

(U.ST.) Lors de la planification de nos colloques alimentaires, nous accordons toujours la priorité au contenu. L'édition 2016 était ainsi consacrée à la «tromperie». Des orateurs de renom ont approfondi le thème dans le dialogue avec le public. Après avoir longuement songé à choisir un nouveau site pour la manifestation en 2016, nous avons finalement décidé de rester fidèles à Lucerne et de continuer à nous concentrer sur le contenu du congrès.

Nous sommes fiers d'avoir affiché complet en 2016. Selon un sondage auprès des participants, la Journée

des denrées alimentaires constitue également une plateforme de choix favorisant l'échange personnel entre les collègues de l'industrie agroalimentaire. Nous prévoyons le temps nécessaire à cet effet dans le cadre du programme journalier.

L'Hôtel Schweizerhof à Lucerne est devenu une valeur sûre. En cuisine, des produits majoritairement bio sont utilisés pour notre événement. Nous en profitons pour adresser un remerciement particulier à la société Delinat pour son précieux soutien. Karl Schefer et son équipe nous proposent ainsi gratuitement leur sélection de vins bio pour la Journée des denrées alimentaires. Tous les clients des organisateurs bio.inspecta, SQS et OIC profitent d'un prix réduit pour la participation.



Exposition BIOFACH à Nuremberg

Le salon BIOFACH à Nuremberg est un lieu d'échange personnel exceptionnel. Bon nombre de questions peuvent y être abordées directement sur place.

(U.ST.) Le salon BIOFACH distille une atmosphère très particulière: il constitue à la fois un rendez-vous professionnel important et un événement sectoriel émotionnel – une plateforme favorisant aussi bien les rencontres que le positionnement. Pour notre part, l'accent porte sur l'échange personnel avec nos clients existants ainsi que les nouveaux. Même si le coût de l'exposition n'est pas compensé par de nouveaux mandats, notre présence à Nuremberg est néanmoins essentielle.

Quatre journées sur place avec du personnel qualifié ainsi que toute l'organisation impliquent des charges considérables. Avec notre partenaire ABG, nous exploitons conjointement un stand dans la halle I depuis de nombreuses années. Cela nous permet de profiter d'une présence commune, de l'encadrement conjoint du stand et, par conséquent, d'économies considérables.



Ordres internationaux



Nous remercions l'ensemble de nos clients pour la confiance témoignée à nos prestations.

Frank Rumpe,
responsable du dép. ordres
internationaux

Notre filiale bio.inspecta Ltd organise les audits en Turquie. D'autres mandats internationaux sont gérés par notre équipe International au siège principal de Frick.

(F.R.) Au niveau international, l'année écoulée a été une année particulièrement exigeante et mouvementée pour bio.inspecta! Dans le cadre de la stratégie de bio.inspecta visant une croissance qualitative, bon nombre de déroulements ont été réorganisés et il a fallu procéder à des améliorations et à des simplifications. Cette démarche a fortement mis à contribution l'équipe International et je suis fier des résultats atteints.

Un besoin accru en personnel et en formations a également été mis en évidence. Ainsi, au printemps dernier, l'ensemble des inspecteurs internationaux ont, pour la première fois dans l'histoire de bio.inspecta, suivi une formation conjointe d'une semaine à Izmir, tant théorique que pratique. Par ailleurs, un nouvel inspecteur a été engagé, de même que deux employées supplémentaires pour l'assurance qualité, la certification et la gestion produits.

Plusieurs audits de surveillance ont révélé que nos mesures ont porté leurs fruits et, à la fin de l'exercice, le Service d'accréditation suisse SAS a attesté un travail efficace et de qualité à notre département International. Nous avons gagné des clients, notamment en Ukraine et en Russie, et accompagnons de nombreux projets intéressants, de la cueillette sauvage en Ukraine du nord à la culture d'herbes aromatiques en Ouzbékistan.

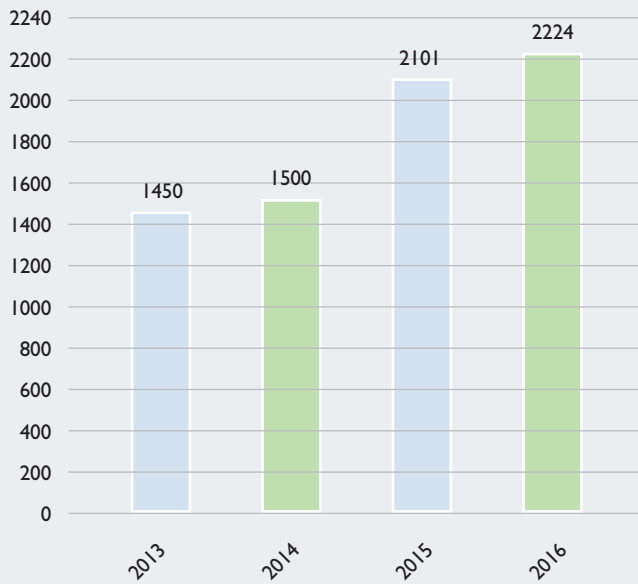
En raison des directives de contrôle renforcées par l'UE dans certains pays de l'Europe de l'Est et grâce aux inspections rigoureuses de notre part, un nombre important d'échantillons ont été pris, entraînant malheureusement un nombre élevé de réclamations et de blocages de produits. La détection des cas de résidus demeure très exigeante et nécessite des connaissances pointues. Grâce aux efforts intensifs de notre équipe, nous sommes parvenus à trouver la cause de ce volume inattendu de résidus et à éviter ainsi l'infiltration de marchandise non conforme sur notre marché.

Le rythme auquel nous travaillons n'est pas encore satisfaisant. Certaines entreprises ont notamment dû attendre très longtemps pour être certifiées ou obtenir une réponse de bio.inspecta. La communication n'a pas non plus été toujours optimale, mais les problèmes ont été reconnus et sont actuellement traités.

A ce titre, nous pouvons parler d'une année exigeante et édifiante, qui nous permettra d'attaquer la nouvelle saison avec aplomb.



Audits bio.inspecta Ltd. Turquie



«La formation fondée de nos collaborateurs est un pilier essentiel de notre stratégie qualitative à l'international.»

Frank Rumpe

Les comités et les collaborateurs/-trices internes 2016

Conseil d'administration

Jossen Peter, président
Niggli Urs, vice-président
Hockenjos Christian
Küffer Heer Susanne
Matzenberger Hans
Müller Felix

Directeur

Steiner Ueli

Gestion de la qualité

Benz Roger

Administration

Studer Dora, responsable
Akbatı Gizem
Bächtold Chantal, apprenti
Colakoglu Nesem
Dahinden Fabienne
Kappeler Joëlle
Kessler Sereina
Limacher Marina
Müller Robin
Schmid Regula, apprenti

Business Development

Steiner Ueli, responsable
Glauser Patrizia
Heim Flavio
Jud Andreas
Meier Daniel
Meier Stefan
Reber Michael
Zbinden Jan

Agriculture

Sozzi Nicole, co-responsable
Wyss Stefan, co-responsable
Allemann Pius
Battini Martina
Bedford Kim
Camenzind Nicole
Gerber Christoph
Hobmeier Judith
Kremmel Stefanie
Mattenberger Cindy
Mösch Daniela
Müller Andreas
Niederberger Benno
Niggli Claudia
Pfäffli Oswald
Raguth Tschärner-Patt Simon
Rohner Rosmarie
Rumpe Frank
Schaad Julia
Schwab Milena, apprenti
Schweizer Rolf
Suard Thierry
Wassmuss Krebs Helga
Widmer Roland
Wollenberg Martínez Meike
Yigit Songül
Zdralek Ulrike
Ziegler Rahel

Transformation et commerce

Schärrer Philippe, co-responsable
Weiss Franziska, co-responsable
Berz Brigitte
Bitzi Roland
Fink Sylvie
Frey Nicole
Gassmann Albert
Gerber Pascal
Hagg Sabine
Imfeld Noemi
Jenni Marianne
Kammermann Marisa
Leu Sara
Marti-Moser Alexandra

Meier Tobias

Meile Fritz
Mini Raffaella
Pavlis Stefano
Renner Heike
Riedo Sophie
Schauwecker Christof
Scheidegger-Zaccardo Maria
Senn Julia, Lehrling
Steiner Fabienne
Wandeler Remo
Winistörfer Martin
Winter Julia
Wismer Josef

Sommission de recours

Urech Paul, président
Klug Arter Marianne, vice-président
Gerber Paul
Häseli Andi
Katzenmeier Sabine
Rösch Martina
Tschannen Willy

Team bio.inspecta Ltd.

Erkan Emel, directeur
Altaş Aydın
Bababalım Feray
Bafikir Nina
Çaylar Salih
Çil Burçin
Feyzioğlu Özge
Göksu Gökhan
Işıldak Faruk
Işıldak Meltem
Karduz Yeşim
Türkmen Meltem
Türköz Sevgi

Les inspecteurs/-trices et certificateurs/-trices externes 2016

Agriculture

Abächerli Fredy, Titterten BL
 Aebi Bruno, Sumiswald BE
 Bapst Brunner Ursula, Vuorz GR
 Bettex Damien, Champthouroz VD
 Blaser Benjamin, Salavaux VD
 Bonfadelli Thomas, Ennetmoos
 NW
 Bonvin Sylvie, Rueyres-les-Prés FR
 Brändle Josef, Wildhaus SG
 Bürchler Katrin, Niederweningen
 ZH
 Burkhalter Martin, Souboz BE
 Cadonau Andreas, Vuorz GR
 Demarmels Baltermia, Pignia GR
 Dohrmann Susanne, Neftenbach
 ZH
 Fallet Johannes, Müstair GR
 Forrer Ruedi, Wildhaus SG
 Gerber Beat, Zollbrück BE
 Germann Marc, Luzern LU
 Gredig Daniel, Mastrils GR
 Gregori Claudio, Bergün GR
 Hänni Hans-Joachim, Biel BE
 Hänseler Urs, Rafz ZH
 Hartmann Erwin, Ascharina GR
 Héritier Jean-Luc, Savièse VS
 Jung Adrian, Lenggenwil SG
 Küng Martin, Putz GR
 Läser Mélanie, Meinier GE
 Liechti Simon, Arni BE
 Meister David, Kefikon TG
 Misteli Michael, Ursenbach BE
 Müller Roland, Geschinen VS
 Müller Ueli, Magden AG
 Naldoni Michele, Biel BE
 Niemetz Kathrin, Mümliswil SO

Obrist Jürg, Zürich ZH
 Roffler Reto, Pany GR
 Rossé Alain, Montavon JU
 Scherrer Daniel, Bütschwil SG
 Schneider Martina, Toffen BE
 Stampanoni Elia, Bigorio TI
 Steiner Jon Peider, Lavin GR
 Strauss Jürg, Rickenbach ZH
 Thom Jon Paul, Ardez GR
 Thöny Hans, Seewis-Dorf GR
 Trepp-Brägger Georg, Medels GR
 Vetsch Christian, Sevelen SG
 Wicki Stephan, Winikon LU
 Wirthner Karolin, Blitzingen VS

Transformation et commerce

Borges Heike, Boxberg DE
 Caloz Geneviève, Bern BE
 Doswald Roman, Schöftland AG
 Eichelberger Ernst, Zollikofen BE
 Feiler Sandra, Zollikofen BE
 Gämperli Anna Katharina, Fla-
 wil SG
 Glauser Housi, Lausanne VD
 Hyldgaard Jorgen, Assens DK
 Hurni Beat, Zollikofen BE
 Kriegl Carina, Enzersfeld AT
 Küffer Marc, Lausanne VD
 Manschein Martin, Enzersfeld AT
 Peter Marcel, Bischofszell TG
 Samaras Theodoros, Kalamata
 GRC
 Troxler Armin, Lausanne VD
 Tscherrig Roman, Lausanne VD
 Wasem Christian, Bern BE
 Widmer Martin, Bern BE
 Wyss Stefan, Bern BE

Mandats internationaux

Alonso Nuria, Vigo ES
 Borges Heike, Boxberg DE
 López-Jamar del Castillo Juan,
 Madrid ES
 Mahdipour Farzaneh, Tehran IRN
 Pinto Escoval Alfredo, Rhein-
 breitbach DE
 Samaras Theodoros,
 Kalamata GRC
 Schwegler Michael, Stau-
 fen i. Br. DE
 Seitz Philippe, Bonn DE

Compte de profits et pertes 2016

Produits d'exploitation	2016	2015	Divergence +/-
	Fr.	Fr.	Fr.
Résultant de la section agricole	4'723'478.96	4'037'889.20	685'589.76
Résultant de la section transformation et commerce	3'827'578.11	3'645'892.30	181'685.81
Online-services / IT	179'778.58	159'652.50	20'126.08
Autres produits	299'579.43	344'284.80	-44'705.37
Changement de la persistance des travaux entamé	11'750.00	0.00	11'750.00
Pertes sur créances et ajustement du ducroire	-60'233.44	-39'931.19	-20'302.25
Total des produits d'exploitation	8'981'931.64	8'147'787.61	834'144.03
Charges	2016	2015	Divergence +/-
	Fr.	Fr.	Fr.
Charges de personnel	-6'273'590.05	-5'537'971.80	-735'618.25
Autres charges de personnel	-618'570.55	-564'725.75	-53'844.80
Travaux effectués par des tiers	-687'527.50	-434'627.25	-252'900.25
Charges de locaux	-146'735.00	-146'735.00	0.00
Entretien, réparation des immobilisations corporelles	-3'541.20	-6'444.20	2'903.00
Charges véhicules et de transport	-25'983.95	-26'829.85	845.90
Assurances-choses, droits, taxes, autorisations	-77'647.35	-116'702.60	39'055.25
Charges d'administration et informatique	-546'466.52	-675'693.30	129'226.78
Charges publicitaires	-178'133.73	-111'312.50	-66'821.23
Charges pour traductions	-56'258.80	-63'663.10	7'404.30
Autres charges	-45'391.45	-15'983.70	-29'407.75
Amortissements	-259'989.75	-109'386.35	-150'603.40
Total des charges	-8'919'835.85	-7'810'075.40	-1'109'760.45
Résultat financier	2016	2015	Divergence +/-
	Fr.	Fr.	Fr.
Produits financières	0.23	2'078.98	-2'078.75
Charges financières	-21'268.86	-55'368.59	34'099.73
Total de résultat financier	-21'268.63	-53'289.61	32'020.98
Résultat exceptionnelle	2016	2015	Divergence +/-
	Fr.	Fr.	Fr.
Produits exceptionnels, uniques ou aperiodiques	0.00	21'907.30	-21'907.30
Charges exceptionnelles, uniques ou aperiodiques	0.00	-295'000.00	295'000.00
Total de résultat exceptionnelle	0.00	-273'092.70	273'092.70
Impôts	-6'020.10	-3'371.15	2'648.95
Bénéfice / perte de l'exercice	34'807.06	7'958.75	26'848.31

Bilan au 31.12.2016

Actif	2016	2015
Actif circulant	Fr.	Fr.
Liquidités	307'737.38	493'155.03
<i>Créances</i>		
Créances résultant de ventes e de prestations	2'032'539.70	1'818'435.76
Créances envers des actionnaires	89'093.40	195'783.70
Créances envers des participations	28'808.75	27'986.85
Ducroire	-203'000.00	-146'000.00
Autres créances	1'000.00	727.28
Travaux commencée	11'750.00	16'000.00
Régularisation actifs	80'079.55	45'283.92
	2'348'008.78	2'451'372.54
Actif immobilisé		
Emprunt bio.inspecta Ltd.	13'292.00	15'639.00
Part social	4'400.00	4'300.00
Participations	211'783.72	211'783.72
Dépréciation des participations	-96'915.02	-96'915.02
Immobilisations corporelles	255'700.00	178'700.00
Immobilisations non-corporelles	26'500.00	14'700.00
	414'760.70	328'207.70
Total de l'actif	2'762'769.48	2'779'580.24
Passif	2016	2015
Fonds étrangers	Fr.	Fr.
<i>Fonds étrangers à court terme</i>		
Dettes résultants d'achats et de prestations	268'055.75	249'847.95
Dettes envers des actionnaires	16'683.80	67'848.25
Dettes envers des participations	98'539.00	0.00
Autres dettes	293'388.80	298'195.65
Paiement anticipé des clients	175'305.97	204'215.00
Compte courant q.inspecta GmbH	6'048.10	5'314.60
Compte courant Fondation Abendrot (LPP)	254'625.85	380'560.60
Fonds pour le soutien des exploitations suisses	8'571.10	10'419.25
Régularisation passifs	455'516.15	416'951.04
<i>Fonds étrangers à long terme</i>		
Provisions	20'000.00	15'000.00
	1'596'734.52	1'648'352.34
Fonds propres		
Capital-actions	969'500.00	969'500.00
Actions propres	-52'645.00	-52'645.00
Réserves légales du profit	127'000.00	126'000.00
Réserves libres du profit	55'000.00	55'000.00
Report bénéfice	32'372.90	25'414.15
Bénéfice de l'exercice	34'807.06	7'958.75
Bénéfice au bilan	67'179.96	33'372.90
	1'166'034.96	1'131'227.90
Total du passif	2'762'769.48	2'779'580.24

Compléments des comptes annuels 2016

Les présents comptes annuels ont été établis conformément aux dispositions du droit comptable suisse (titre trente-deuxième du Code des obligations, l'article 957 – 962 CO).

Seules les rubriques nécessaires, selon l'article 663b CO, à la clôture annuelle de l'exploitation, sont reprises ici. Les postes non pertinents n'ont pas été repris.

L'établissement du bilan requiert des estimations et des suppositions de la part de la direction générale et du Conseil d'Administration qui influencent le montant de l'actif et du passif affiché, ainsi que les dettes éventuelles, mais également les dépenses et les recettes pour la période de référence. Ces estimations et suppositions tiennent compte d'expériences passées ainsi que de l'évolution de la situation économique, et sont mentionnées dans les remarques le cas échéant.

	2016	2015
Nombre des employés (plein-temps)	60.3	53.8
Dettes envers les institutions de prévoyance professionnelle	264'378.65	395'059.60
Actions propres	52'645.00	47'380.00
Stand 31.12.2016	415 actions à Fr. 115.00	
Stand 31.12.2016	41 actions à Fr. 120.00	
achat 2016	0 actions à Fr. 120.00	
vente 2016	0 actions à Fr. 120.00	
En % du capital en actions	5.43%	5.43%
Dissolution net des réserves latentes	0	0
Participation bio.inspecta Ltd., Izmir, Turquie	96'915.02	96'915.02
But: Contrôle et certification des produits et des prestations.		
Capital social: TL 200'000.00		
Participation: 80 %		
Dépréciation participation bio.inspecta Ltd.	-96'915.02	-96'915.02
Participation q.inspecta GmbH, Frick	20'000.00	20'000.00
But: Contrôle et certification des produits et des prestations.		
Capital social: Fr. 20'000.00		
Participation: 100 %		
Participation Easy-Cert group AG, Frick	94'867.70	94'867.70
But: Contrôle et certification des produits et des prestations international		
Capital social: Fr. 126'000.00		
Participation: 50%		
Participation Austria Bio Garantie, AT-Enzersfeld	Pro memoria	Pro memoria
But: Contrôle de l'authenticité des produits biologiques	1.00	1.00
Capital social: € 72'672.85		
Participation: 11 %		
Engagement de leasing et loyer		
Contrat de bail avec FIBL	930'860.00	175'646.65
Toshiba Tec	93'420.00	32'032.00
Charges exceptionnelles, uniques ou aperiodiques		
Augmentation de la réserve de cotisation d'employeur	0	280'000.00
Constituer des provisions pour les cas responsabilité civile (pas assurable)	0	15'000.00
Produits exceptionnels, uniques ou aperiodiques		
Participation d'excédent ACIJ Visana 2013 – 2015	0	21'907.30

Propositions d'emploi du bénéfice au bilan

Bénéfice au bilan reporté 1.1.2016	32'372.90
Bénéfice de l'exercice 2016	34'807.06
Bénéfice au bilan 31.12.2016	67'179.96
<i>Proposition:</i>	
Versement d'un dividende	54'725.00
Attribution à la réserve générale	3'500.00
Report à nouveau	8'954.96

Rapport de l'organe de révision

RÖTHLISBERGER



Dr. Röthlisberger AG
Schönburgstrasse 41
Postfach 561
3000 Bern 22
T +41 (0)31 336 14 14
roethlisbergerag.ch

Partnersgesellschaft

G+S Treuhand AG 
Bern

 Mitglied von EXPERTSuisse

Member of
mint.alliance

Rapport de l'organe de révision sur le contrôle restreint
à l'assemblée générale des actionnaires de

bio.inspecta AG, Frick

En notre qualité d'organe de révision, nous avons contrôlé les comptes annuels (bilan, compte de profits et pertes et annexe) de bio.inspecta AG pour l'exercice arrêté au 31 décembre 2016.

La responsabilité de l'établissement des comptes annuels incombe au conseil d'administration alors que notre mission consiste à contrôler ces comptes. Nous attestons que nous remplissons les exigences légales d'agrément et d'indépendance.

Notre contrôle a été effectué selon la Norme suisse relative au contrôle restreint. Cette norme requiert de planifier et de réaliser le contrôle de manière telle que des anomalies significatives dans les comptes annuels puissent être constatées. Un contrôle restreint englobe principalement des auditions, des opérations de contrôle analytiques ainsi que des vérifications détaillées appropriées des documents disponibles dans l'entreprise contrôlée. En revanche, des vérifications des flux d'exploitation et du système de contrôle interne ainsi que des auditions et d'autres opérations de contrôle destinées à détecter des fraudes ne font pas partie de ce contrôle.

Lors de notre contrôle, nous n'avons pas rencontré d'élément nous permettant de conclure que les comptes annuels ainsi que la proposition concernant l'emploi du bénéfice ne sont pas conformes à la loi et aux statuts.

Berne, le 21. avril 2017 pe/kz
101000RB_eR_2016_f

Dr. Röthlisberger AG



René Peterhans
Expert-comptable diplômé
Expert-réviseur
(Responsable pour la révision)



Fabio Krieger
Expert-comptable diplômé
Expert-réviseur

- Comptes annuels (bilan, compte de profits et pertes et annexe)
Somme du bilan CHF 2'762'769.48 / Bénéfice de l'exercice CHF 34'807.06
- Proposition relative à l'emploi du bénéfice au bilan



bio.inspecta AG
Ackerstrasse, case postale
CH-5070 Frick
Avenue d'Ouchy 66
CH-1001 Lausanne

Tél. +41 (0)62 865 63 00
Fax +41 (0)62 865 63 01
admin@bio-inspecta.ch
www.bio-inspecta.ch

q.inspecta GmbH
Ackerstrasse, case postale
CH-5070 Frick

Tél. +41 (0)62 865 63 00
Fax +41 (0)62 865 63 01
info@q-inspecta.ch
www.q-inspecta.ch

